

Муниципальное автономное учреждение  
дополнительного профессионального образования  
«Новосибирский Институт Современного Образования»  
(МАУ ДПО «НИСО»)

**ИТОГИ ВПР-2024:  
ПРЕДМЕТНЫЕ РЕЗУЛЬТАТЫ ОБУЧАЮЩИХСЯ  
4 КЛАССОВ ПО РУССКОМУ ЯЗЫКУ И МАТЕМАТИКЕ**

*Информационно-статистический бюллетень*

Новосибирск

2024

## Общие сведения

Качество образования – основной показатель работы образовательной организации. Для эффективного управления качеством образования необходимо обладать объективной, надёжной и достоверной информацией, основанной на реальных данных, их анализе и интерпретации. В числе таких данных – результаты Всероссийских проверочных работ (далее – ВПР).

В образовательных организациях, осуществляющих образовательную деятельность по основным общеобразовательным программам, ВПР проводятся в целях осуществления мониторинга уровня и качества подготовки обучающихся в соответствии с федеральными государственными стандартами общего образования и федеральными основными общеобразовательными программами.

Информация об уровне достижения обучающимися планируемых предметных результатов освоения основной образовательной программы начального общего образования (далее – ООП НОО) по русскому языку и математике представлена на основе результатов ВПР-2024 года по русскому языку и математике обучающихся 4-х классов образовательных организаций, подведомственных департаменту образования мэрии города Новосибирска.

В информационно-статистическом бюллетене представлены *обобщенные* данные по показателям в разрезе районов (округа) города Новосибирска по предметам «Русский язык» и «Математика» на уровне начального общего образования.

В 2024 году ВПР проводились на основании приказа Федеральной службы по надзору в сфере образования и науки от 21.12.2023 № 2160 «О проведении Федеральной службой по надзору в сфере образования и науки мониторинга качества подготовки обучающихся в общеобразовательных организациях в форме Всероссийских проверочных работ в 2024 году».

В таблице 1 представлена информация о доле обучающихся 4-х классов, преодолевших границу низких и высоких результатов ВПР *по русскому языку*, рассчитанная с поправкой на уровень объективности результатов, в динамике трех лет.

Таблица 1 – Доля обучающихся 4-х классов, преодолевших границу высоких и низких результатов ВПР по русскому языку, по городу Новосибирску, %

Показатели	2022	2023	2024
Доля обучающихся, преодолевших границу низких результатов ВПР по русскому языку	86,0	93,3	94,0
Доля обучающихся, преодолевших границу высоких результатов ВПР по русскому языку	10,0	17,4	17,6

В таблице 2 представлена информация о доле обучающихся 4-х классов, преодолевших границу высоких и низких результатов ВПР *по математике*, в динамике трех лет.

Таблица 2 – Доля обучающихся 4-х классов, преодолевших границу высоких и низких результатов ВПР по математике, по городу Новосибирску, %

Показатели	2022	2023	2024
Доля обучающихся, преодолевших границу низких результатов ВПР по математике	95,0	95,0	96,9
Доля обучающихся, преодолевших границу высоких результатов ВПР по математике	25,0	25,0	33,2

Данные, представленные в таблицах, демонстрируют положительную динамику в течение трех лет по всем заявленным показателям по обоим предметам. Однако *ежегодно* значения показателей *по русскому языку ниже, чем по математике*.

В 2024 году доля обучающихся, преодолевших границу **низких** результатов по русскому языку, **на 2,9% ниже** аналогичного показателя по математике, а доля обучающихся, преодолевших границу **высоких** результатов по русскому языку, **на 15,6% ниже** аналогичного показателя по математике.

*Таким образом, в 2024 году уровень достижения планируемых предметных результатов по русскому языку ниже уровня достижения планируемых предметных результатов по математике.*

#### **Достижение планируемых предметных результатов по русскому языку обучающимися 4-х классов**

В 2024 году во ВПР на уровне начального общего образования (далее – НОО) по предмету «Русский язык» приняли участие **20505** обучающихся 4-х классов из **188** ОО, подведомственных департаменту образования мэрии города Новосибирска.

**Справились** с ВПР по русскому языку **на уровне не ниже базового 94%** обучающихся 4-х классов.

Данный показатель **на 0,7% выше** аналогичного показателя 2023 года, но значительно вырос в сравнении с 2022 годом (**+8%**).

**Высокий** уровень достижения планируемых предметных результатов по предмету «Русский язык» на уровне НОО продемонстрировали **17,5%** обучающихся.

В целом показатель *остался на уровне 2023 года, но вырос в сравнении с 2022 годом на 7,6%*.

В таблице 3 представлены результаты выполнения ВПР по русскому языку в 2024 году обучающимися 4-х классов в разрезе районов/округа/города Новосибирска/Новосибирской области.

Таблица 3 – Результаты выполнения ВПР по русскому языку обучающимися 4-х классов в 2024 году

Группы участников	Количество	Количество	Доля участников, в %
-------------------	------------	------------	----------------------

	ОО	участников	«2»	«3»	«4»	«5»
Новосибирская обл.	884	34815	6,00	31,60	46,06	16,34
город Новосибирск	188	20505	5,98	30,21	46,34	17,48
Дзержинский район	18	1782	6,06	34,18	45,12	14,65
Калининский район	24	2698	4,37	33,10	47,59	14,94
Кировский район	24	2839	8,21	29,17	46,42	16,20
Ленинский район	36	3861	6,14	30,04	46,70	17,12
Октябрьский район	25	3187	5,24	29,31	49,61	15,85
Первомайский район	12	1223	7,11	33,69	44,32	14,88
Советский район	14	1413	4,39	26,89	43,95	24,77
Центральный округ по районам города	35	3502	6,31	25,27	47,00	21,42

На рисунке 1 представлены данные о доле обучающихся 4-х классов, преодолевших границу высоких и низких результатов по русскому языку по итогам ВПР 2024 года.



Рисунок 1. Доля обучающихся 4-х классов, преодолевших границу высоких и низких результатов ВПР по русскому языку, по районам/округу г. Новосибирска, %

**Самый высокий процент** обучающихся 4-х классов, не достигших базового уровня планируемых предметных результатов по предмету «Русский язык», отмечается в **Кировском и Первомайском районах (8,21% и 7,11%** соответственно).

**Самый высокий процент** обучающихся, преодолевших границу высоких результатов, – в **Советском районе и Центральном округе (24,77% и 21,42%** соответственно).

В этих же районах зафиксированы самые **высокие** значения доли обучающихся, справившихся с ВПР на высоком и выше базового уровнях: **68,72%** и **68,42%** соответственно.

**Наименьшая доля** обучающихся, выполнивших работу на высоком и выше базового уровнях ВПР по предмету «Русский язык» отмечена в Первомайском районе **59,2%**.

Следует отметить, что в динамике за 3 года **снизилась** доля **неудовлетворительных** отметок в Калининском, Октябрьском, Первомайском, Советском районах.

В таблицах 4-11 и рисунках 4-11 представлены результаты ВПР по предмету «Русский язык» в разрезе 3-х лет по каждому району/округу города Новосибирска.

Таблица 4 – Результаты выполнения ВПР по русскому языку обучающимися 4-х классов Дзержинского района города Новосибирска в динамике трех лет

Период	Количество ОО	Количество участников	Доля участников, в %			
			«2»	«3»	«4»	«5»
2022	17	1353	9,09	35,33	41,76	13,82
2023	19	1757	5,29	30,62	45,02	19,07
2024	18	1782	6,06	34,18	45,12	14,65

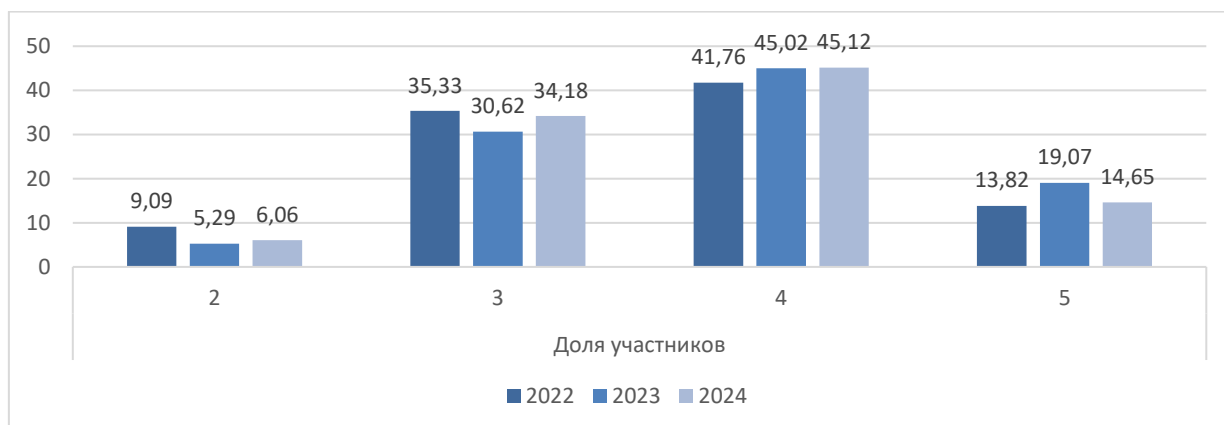
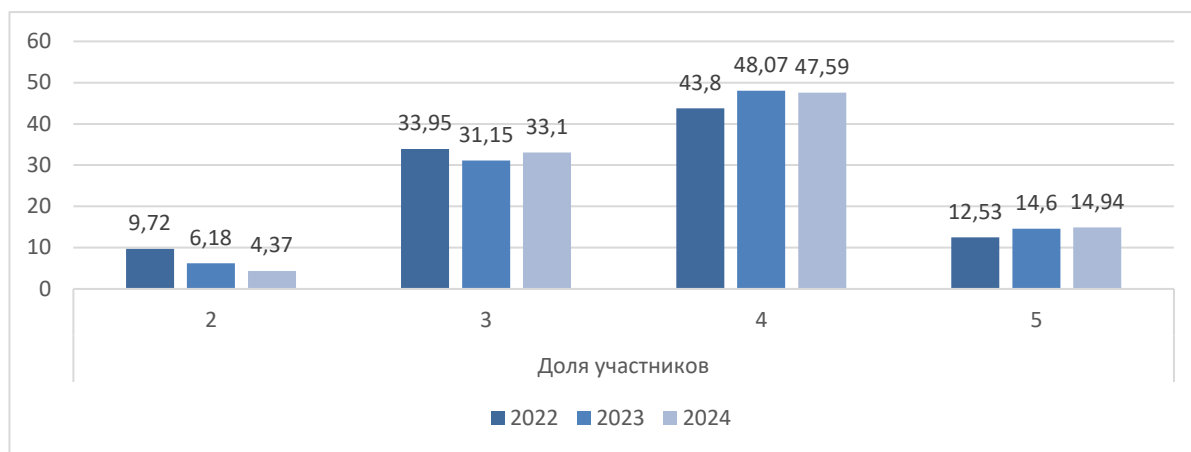


Рисунок 2. Доля обучающихся 4-х классов Дзержинского района города Новосибирска по уровням выполнения ВПР по русскому языку, %

Таблица 5 – Результаты выполнения ВПР по русскому языку обучающимися 4-х классов Калининского района города Новосибирска в динамике трех лет

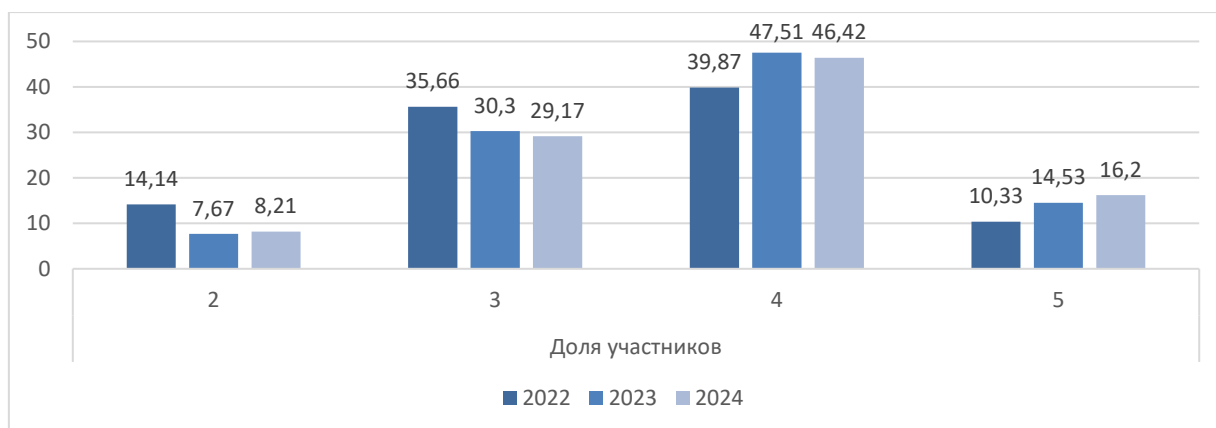
Период	Количество ОО	Количество участников	Доля участников			
			«2»	«3»	«4»	«5»
2022	25	2283	9,72	33,95	43,80	12,53
2023	24	2671	6,18	31,15	48,07	14,60
2024	24	2698	4,37	33,1	47,59	14,94



**Рисунок 3. Доля обучающихся 4-х классов по уровням выполнения ВПР по русскому языку, Калининского района города Новосибирска, %**

**Таблица 6 – Результаты выполнения ВПР по русскому языку обучающимися 4-х классов Кировского района города Новосибирска в динамике трех лет**

Период	Количество ОО	Количество участников	Доля участников			
			«2»	«3»	«4»	«5»
<b>2022</b>	23	2207	14,14	35,66	39,87	10,33
<b>2023</b>	24	2726	7,67	30,3	47,51	14,53
<b>2024</b>	24	2839	8,21	29,17	46,42	16,20



**Рисунок 4. Доля обучающихся 4-х классов по уровням выполнения ВПР по русскому языку, по Кировскому району г. Новосибирска, %**

**Таблица 7 – Результаты выполнения ВПР по русскому языку обучающимися 4-х классов Ленинского района города Новосибирска в динамике трех лет**

Период	Количество ОО	Количество участников	Доля участников			
			«2»	«3»	«4»	«5»
<b>2022</b>	37	3371	11,57	34,53	41,03	12,87
<b>2023</b>	36	3830	4,78	28,43	46,66	20,13
<b>2024</b>	36	3861	6,14	30,04	46,7	17,12

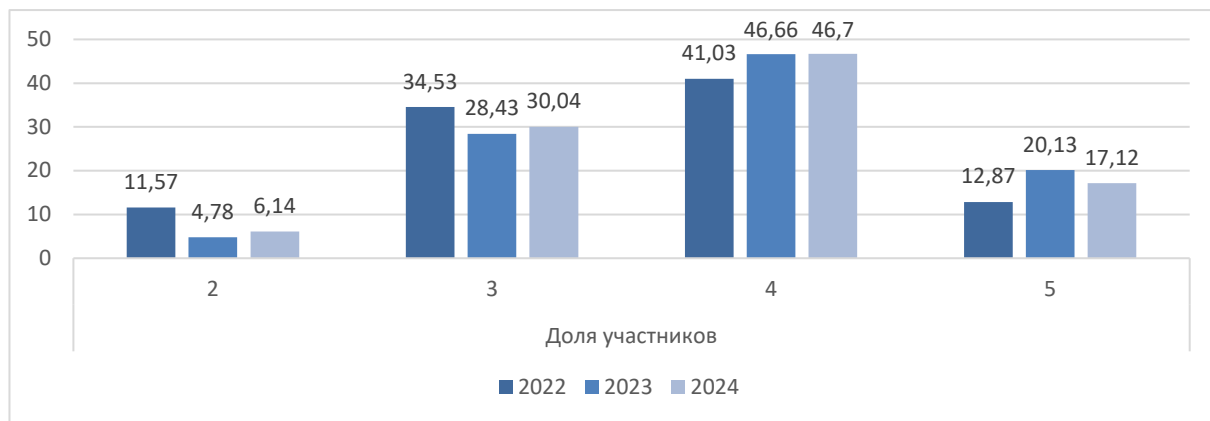


Рисунок 5. Доля обучающихся 4-х классов по уровням выполнения ВПР по русскому языку, по Ленинскому району г. Новосибирска, %

Таблица 8 – Результаты выполнения ВПР по русскому языку обучающимися 4-х классов Октябрьского района города Новосибирска в динамике трех лет

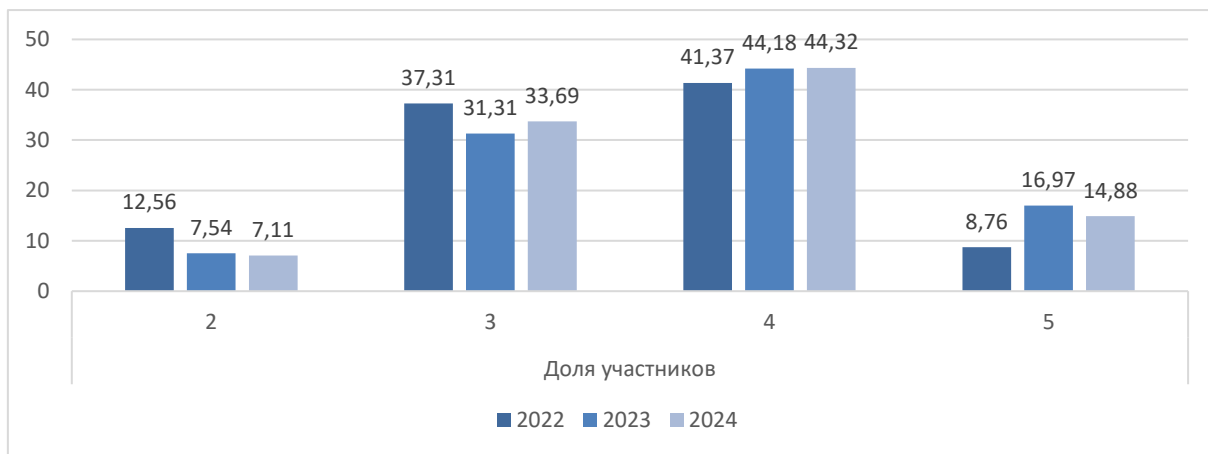
Период	Количество ОО	Количество участников	Доля участников			
			«2»	«3»	«4»	«5»
2022	24	2380	11,81	31,81	42,69	13,70
2023	24	3022	8,47	29,78	46,56	15,19
2024	25	3187	5,24	29,31	49,61	15,85



Рисунок 6. Доля обучающихся 4-х классов по уровням выполнения ВПР по русскому языку, по Октябрьскому району г. Новосибирска, %

Таблица 9 – Результаты выполнения ВПР по русскому языку обучающимися 4-х классов Первомайского района города Новосибирска в динамике трех лет

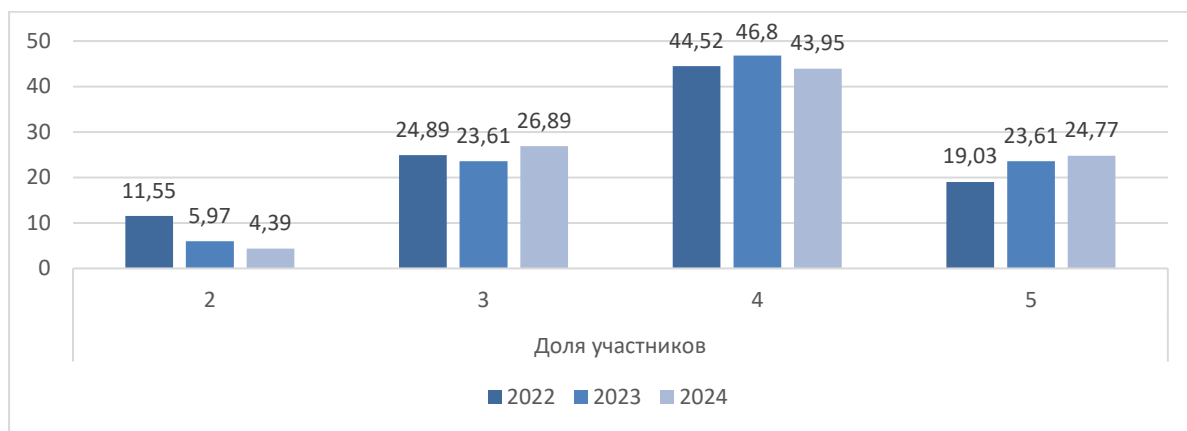
Период	Количество ОО	Количество участников	Доля участников			
			2	3	4	5
2022	13	1107	12,56	37,31	41,37	8,76
2023	12	1220	7,54	31,31	44,18	16,97
2024	12	1223	7,11	33,69	44,32	14,88



**Рисунок 7. Доля обучающихся 4-х классов по уровням выполнения ВПР по русскому языку, по Первомайскому району города Новосибирска, %**

**Таблица 10 – Результаты выполнения ВПР по русскому языку обучающимися 4-х классов Советского района города Новосибирска в динамике трех лет**

Период	Количество ОО	Количество участников	Доля участников			
			«2»	«3»	«4»	«5»
2022	14	1177	11,55	24,89	44,52	19,03
2023	14	1423	5,97	23,61	46,8	23,61
2024	14	1413	4,39	26,89	43,95	24,77



**Рисунок 8. Доля обучающихся 4-х классов по уровням выполнения ВПР по русскому языку, по Советскому району города Новосибирска, %**

**Таблица 11 – Результаты выполнения ВПР по русскому языку обучающимися Центрального округа города Новосибирска в динамике трех лет**

Период	Количество ОО	Количество участников	Доля участников			
			2	3	4	5
2022	38	3293	7,68	26,24	48,41	17,67
2023	34	3630	4,79	23,14	46,72	25,34
2024	35	3502	6,31	25,27	47,00	21,42



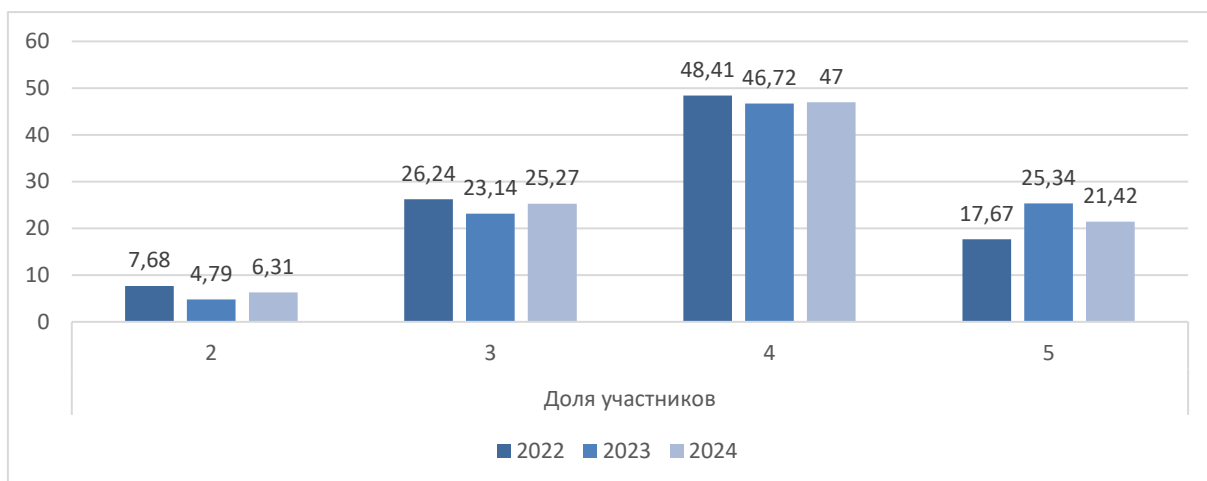


Рисунок 9. Доля обучающихся 4-х классов по уровням выполнения ВПР по русскому языку, Центральный округ города Новосибирска, %

### Достижение планируемых предметных результатов по предмету «Математика»

В 2024 году ВПР по предмету «Математика» на уровне НОО выполняли **20827** обучающихся 4-х классов из **188** ОО, подведомственных департаменту образования мэрии города Новосибирска.

Доля обучающихся, преодолевших границу низких результатов, составила **96,9 %**. Следует отметить, что доля обучающихся, преодолевших границу низких результатов по предмету «Математика», на протяжении трех лет остается стабильной.

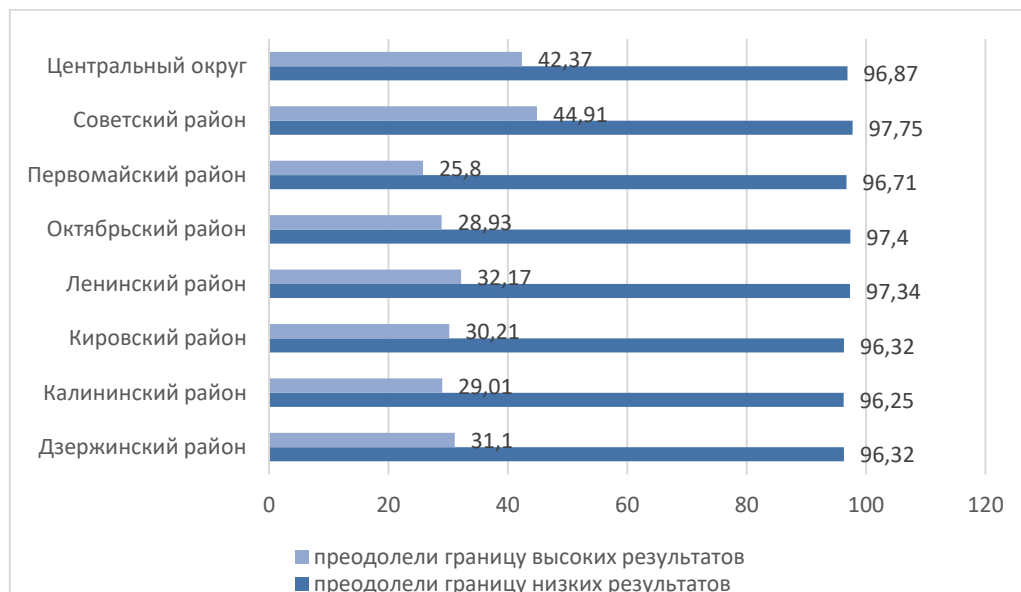
В таблице 12 представлена результаты достижения планируемых предметов по предмету «Математика» в разрезе районов/округа города Новосибирска.

Таблица 12 – Доля участников, преодолевших границу высоких и низких результатов ВПР по математике

Группы участников	Количество ОО	Количество участников	Доля участников			
			2	3	4	5
Новосибирская обл.	884	35282	3,07	22,20	44,24	30,49
г. Новосибирск	188	20827	3,12	20,08	43,62	33,18
Дзержинский район	18	1820	3,68	25,16	40,05	31,10
Калининский район	24	2720	3,75	21,32	45,92	29,01
Кировский район	24	2883	3,68	21,61	44,50	30,21
Ленинский район	36	3913	2,66	19,14	46,03	32,17
Октябрьский район	25	3266	2,60	22,99	45,47	28,93
Первомайский район	12	1248	3,29	23,88	47,04	25,80
Советский район	14	1425	2,25	13,68	39,16	44,91
Центральный округ	35	3552	3,13	15,15	39,36	42,37

На рисунке 10 показана доля обучающихся 4-х классов, преодолевших

границу высоких и низких результатов ВПР по математике в 2024 году.



**Рисунок 10. Доля обучающихся 4-х классов, преодолевших границу высоких и низких результатов ВПР по математике в 2024 году**

Как показал анализ результатов ВПР, уровень достижения планируемых предметных результатов по предмету «Математика» в 2024 году выше аналогичных показателей прошлых лет. При этом **рост** доли обучающихся, преодолевших границу высоких результатов, в 2024 году составил **8,3%**.

Самый **высокий** показатель доли обучающихся, преодолевших границу низких результатов, в **Советском районе (97,8%)**, самый низкий- в Калининском районе (**96,3%**).

Самый **высокий** показатель доли обучающихся, преодолевших границу высоких результатов в **Советском районе (44,91%)** и **Центральном округе (42,37%)**.

Самый **низкий** показатель доли обучающихся, преодолевших границу высоких результатов по предмету «Математика», в **Первомайском районе (25,8%)**.

Следует отметить, что во всех районах города Новосибирска доля обучающихся, справившихся с работой на высоком и выше базового уровнях, составляет свыше **71 %**, что свидетельствует о достижении большинством обучающихся 4-х классов высокого и выше базового уровней планируемых предметных результатов по предмету «Математика»

В таблицах 13-20 и рисунках 12-19 представлены результаты выполнения ВПР по предмету «Математика» по каждому району/округу города Новосибирска в динамике 3-х лет.

Таблица 13 – Результаты выполнения ВПР по математике обучающимися 4-х классов Дзержинского района города Новосибирска в динамике трех лет

Период	Количество ОО	Количество участников	Доля участников			
			2	3	4	5
2022	17	1468	5,93	25,68	42,64	25,75
2024	18	1820	3,68	25,16	40,05	31,10
2023	19	1787	2,35	21,94	41,75	33,97

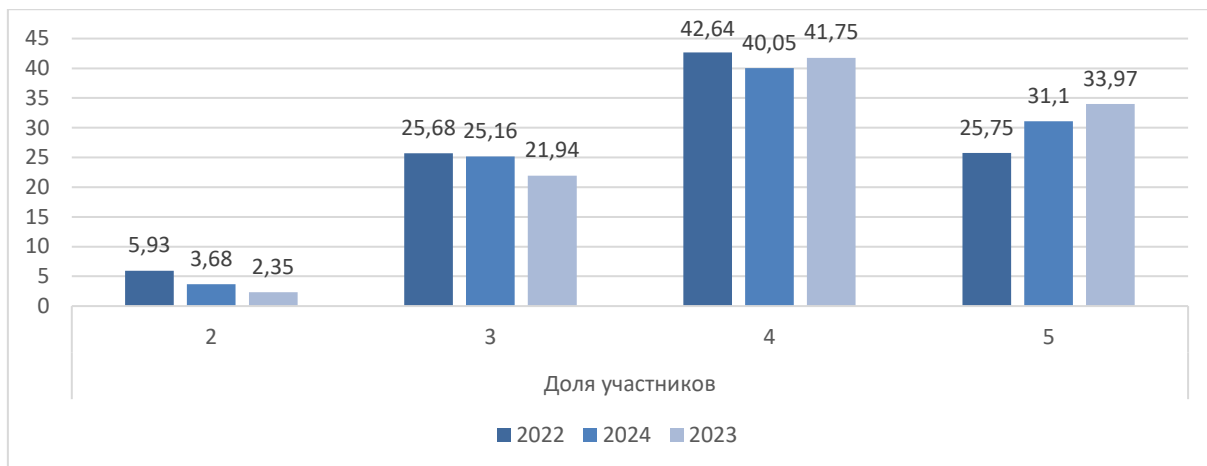


Рисунок 12. Достижение планируемых предметных результатов по математике обучающимися 4-х классов Дзержинского района, %

Таблица 14 – Результаты выполнения ВПР по математике обучающимися Калининского района города Новосибирска в динамике трех лет

Период	Количество ОО	Количество участников	Доля участников			
			2	3	4	5
2022	25	2336	4,15	23,37	45,59	26,88
2023	24	2710	2,69	17,38	47,68	32,25
2024	24	2720	3,75	21,32	45,92	29,01

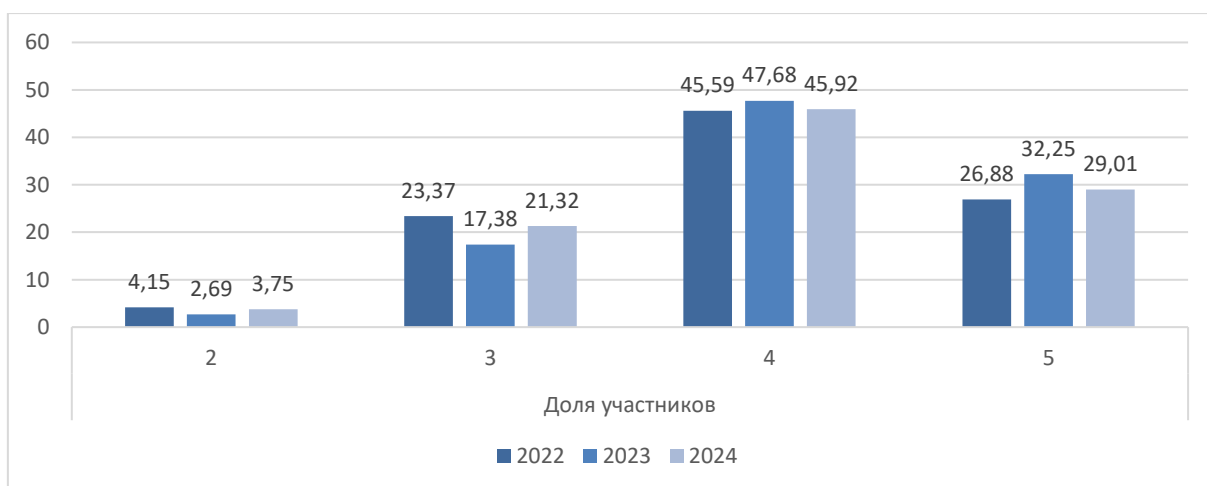
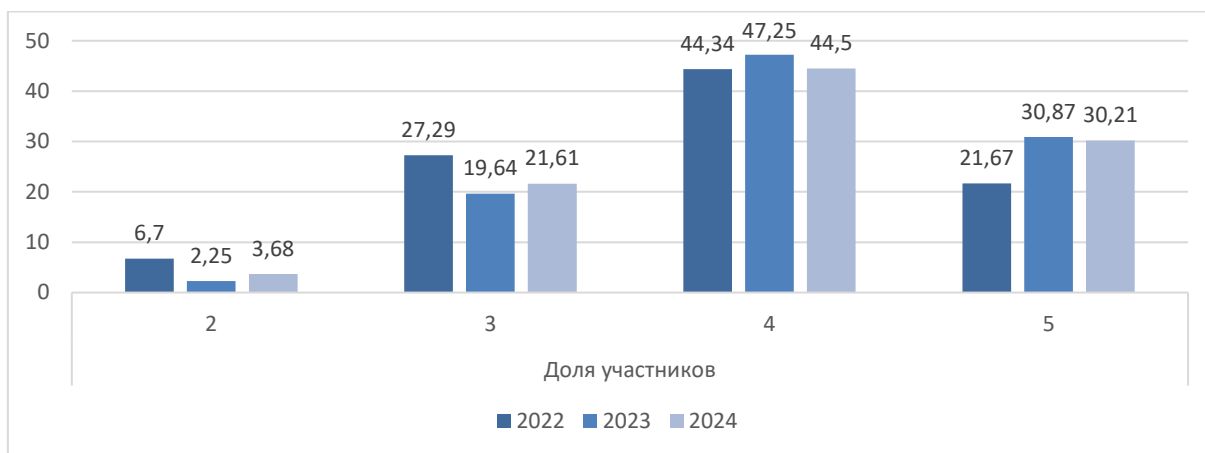


Рисунок 13. Достижение планируемых предметных результатов по математике обучающимися 4-х классов Калининского района

**Таблица 15 – Результаты выполнения ВПР по математике обучающимися 4-х классов Кировского района города Новосибирска**

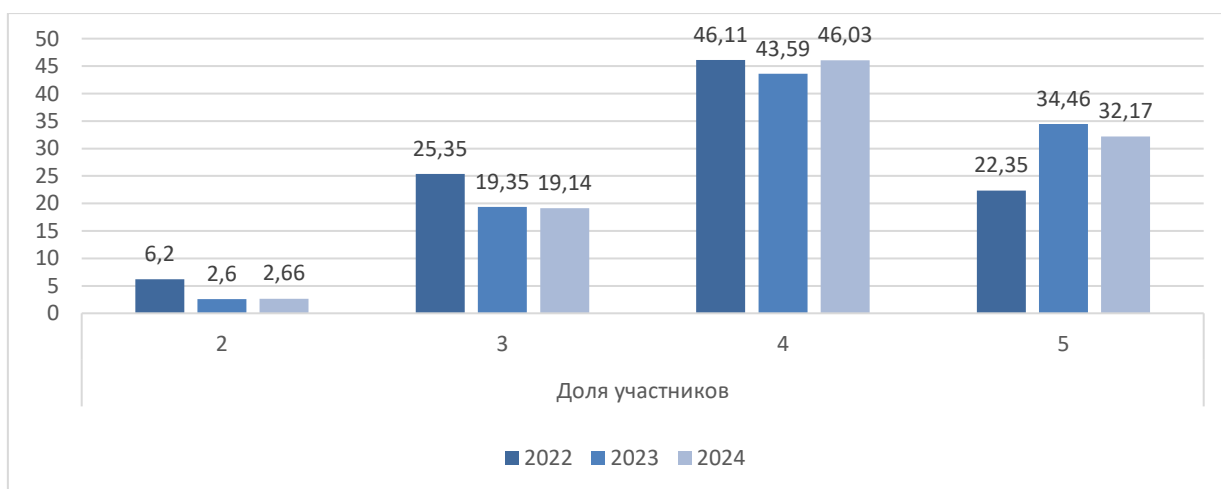
Период	Количество ОО	Количество участников	Доля участников			
			2	3	4	5
2022	23	2210	6,7	27,29	44,34	21,67
2023	24	2760	2,25	19,64	47,25	30,87
2024	24	2883	3,68	21,61	44,50	30,21



**Рисунок 14. Достижение планируемых предметных результатов по математике обучающимися 4-х классов Кировского района**

**Таблица 16 – Результаты выполнения ВПР по математике обучающимися 4-х классов Ленинского района города Новосибирска**

Период	Количество ОО	Количество участников	Доля участников			
			2	3	4	5
2022	37	3468	6,2	25,35	46,11	22,35
2023	36	3964	2,6	19,35	43,59	34,46
2024	36	3913	2,66	19,14	46,03	32,17



**Рисунок 15 – Достижение планируемых предметных результатов по математике обучающимися 4-х классов Ленинского района города Новосибирска**

Таблица 17 – Результаты выполнения ВПР по математике обучающимися 4-х классов Октябрьского района города Новосибирска

Период	Количество ОО	Количество участников	Доля участников			
			2	3	4	5
2022	24	2428	6,51	22,36	44,6	26,52
2023	24	3055	2,95	19,9	43,31	33,85
2024	25	3266	2,60	22,99	45,47	28,93

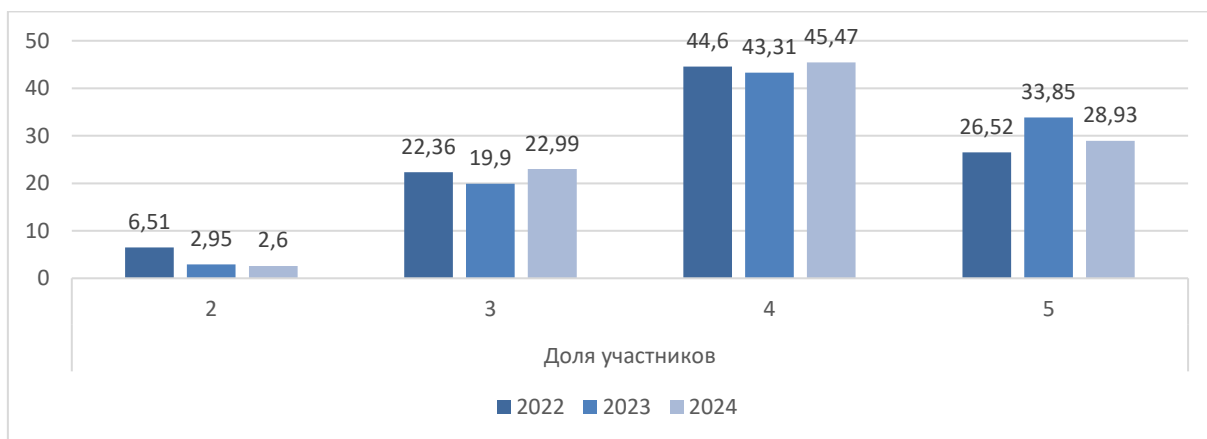


Рисунок 16. Достижение планируемых предметных результатов по математике обучающимися 4-х классов Октябрьского района города Новосибирска

Таблица 18 – Результаты выполнения ВПР по математике обучающимися Первомайского района города Новосибирска

Период	Количество ОО	Количество участников	Доля участников			
			2	3	4	5
2022	13	1172	5,38	27,82	45,9	20,9
2023	12	1202	2,83	22,63	49	25,54
2024	12	1248	3,29	23,88	47,04	25,80

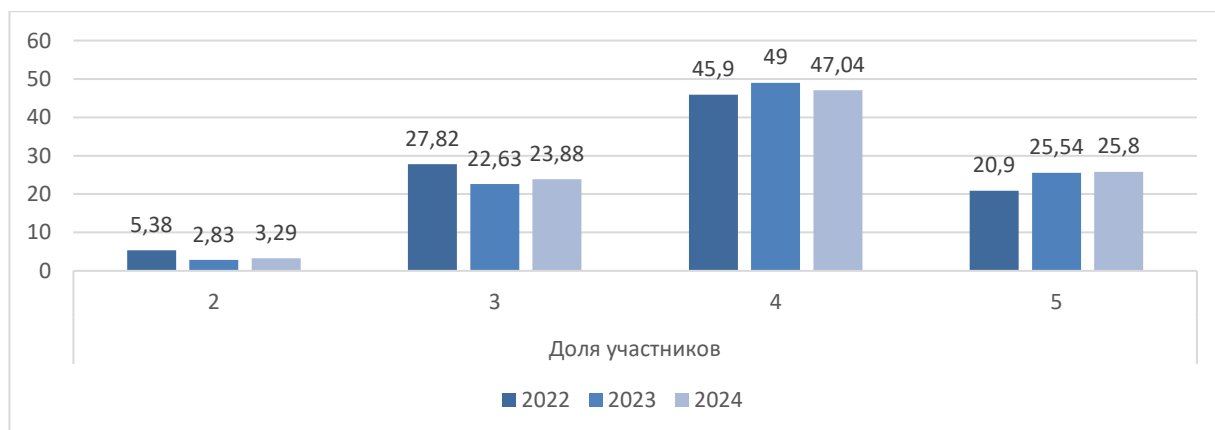
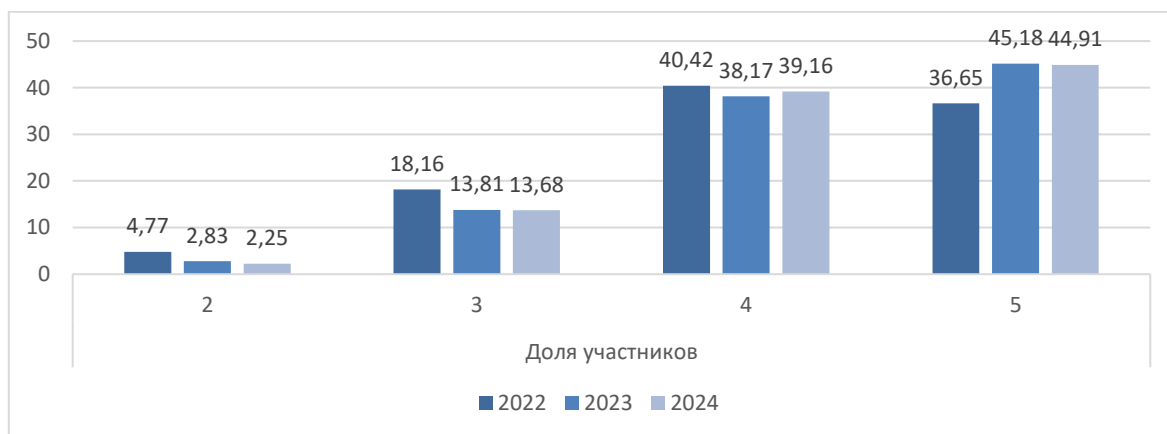


Рисунок 17. Достижение планируемых предметных результатов по математике обучающимися 4-х классов Первомайского района города Новосибирска

**Таблица 19 – Результаты выполнения ВПР по математике обучающимися Советского района города Новосибирска**

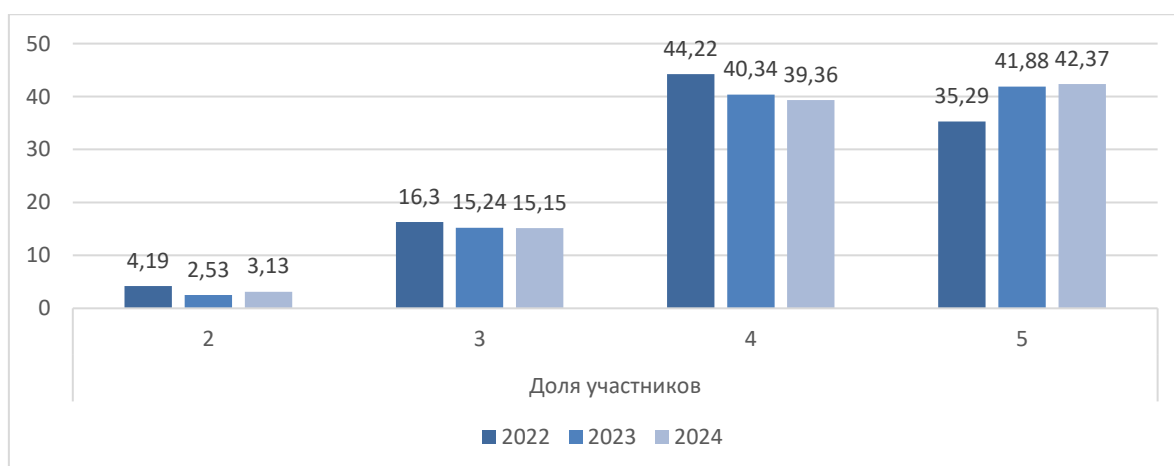
Период	Количество ОО	Количество участников	Доля участников			
			2	3	4	5
2022	14	1195	4,77	18,16	40,42	36,65
2023	14	1412	2,83	13,81	38,17	45,18
2024	14	1425	2,25	13,68	39,16	44,91



**Рисунок 18. Достижение планируемых предметных результатов по математике обучающимися 4-х классов Советского района города Новосибирска**

**Таблица 20 – Результаты выполнения ВПР по математике обучающимися 4-х классов Центрального округа города Новосибирска**

Период	Количество ОО	Количество участников	Доля участников			
			2	3	4	5
2022	38	3338	4,19	16,3	44,22	35,29
2023	34	3634	2,53	15,24	40,34	41,88
2024	35	3552	3,13	15,15	39,36	42,37



**Рисунок 19. Достижение планируемых предметных результатов по математике обучающимися 4-х классов Центрального округа города Новосибирска**

## Сопоставимость результатов ВПР 2024 года по математике и русскому языку в 4 классах с результатами текущего оценивания по предмету

Одним из принципов построения единой системы оценки качества образования является объективность образовательных результатов обучающихся, повышение которой может быть достигнуто в результате согласованных действий на всех уровнях управления образованием: федеральном, региональном, муниципальном, а также на уровне образовательной организации.

Вместе с тем повышение эффективности системы оценки качества образования может быть достигнуто путем формирования среди всех участников образовательных отношений устойчивых ориентиров на методы и инструменты объективной оценки образовательных результатов обучающихся.

Объективной считают внутреннюю систему оценки качества образования (ВСОКО), спроектированную и функционирующую в соответствии с внешними процедурами оценки, обеспечивающую корреляцию школьных отметок (годовых, в аттестате) с результатами, которые обучающиеся демонстрируют на независимых оценочных процедурах.

### Русский язык

На рисунке 20 представлено соответствие результатов ВПР по предмету «Русский язык» отметкам в журнале.

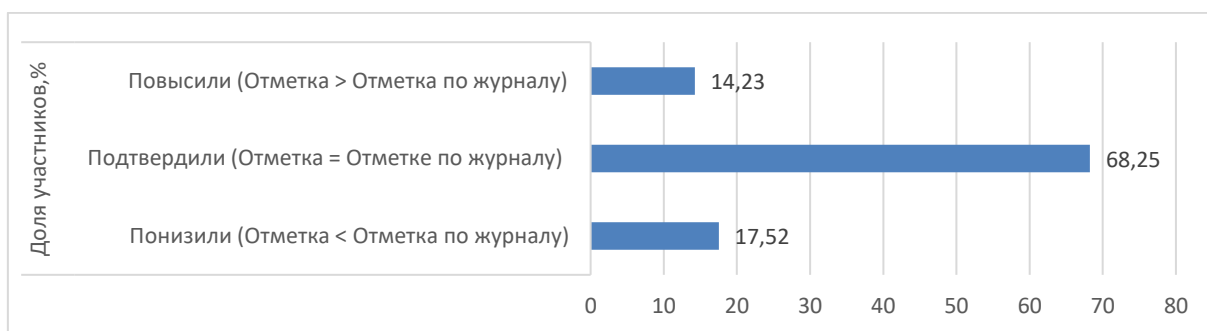


Рисунок 20 – Соответствие отметок ВПР по предмету «Русский язык» отметкам в журнале  
(данные по городу Новосибирску)

В таблице 21 представлено сравнение результатов ВПР по русскому языку с отметками в журнале (данные по районам (округу)/городу Новосибирску/Новосибирской области).

Доля обучающихся, **подтвердивших** результатом ВПР свою текущую отметку, в целом **по городу Новосибирску** составила **68,3%** и **не изменилось** в сравнении с прошлым годом, при этом в отдельных районах (округе):

**повысилось** – в *Дзержинском, Калининском, Октябрьском, Советском* районах,  
**снизилось** – в *Кировском, Ленинском, Первомайском* районах,  
**не изменилось** – в *Центральном* округе.

В 2024 году доля понизивших свою текущую отметку в сравнении с результатом ВПР в большинстве районов (кроме Советского района и Центрального округа) выше доли, повысивших текущую отметку результатом ВПР.

**Таблица 21 – Сравнение результатов ВПР с отметками в журнале. Русский язык, 4 класс**

	Доля участников, %		
	Понизили (отметка ВПР < отметки в журнале)	Подтвердили (отметка ВПР = отметке в журнале)	Повысили (отметка ВПР > отметки в журнале)
Новосибирская обл.	16,66	69,95	13,40
город Новосибирск	17,52	68,25	14,23
Дзержинский район	15,99	72,28	11,73
Калининский район	13,75	73,68	12,56
Кировский район	20,78	66,26	12,96
Ленинский район	18,39	68,70	12,90
Октябрьский район	13,95	72,17	13,88
Первомайский район	20,28	68,77	10,96
Советский район	16,22	63,24	20,54
Центральный округ	20,22	61,61	18,17



**Рисунок 21. Соответствие результатов ВПР по предмету «Русский язык» отметкам в журнале**

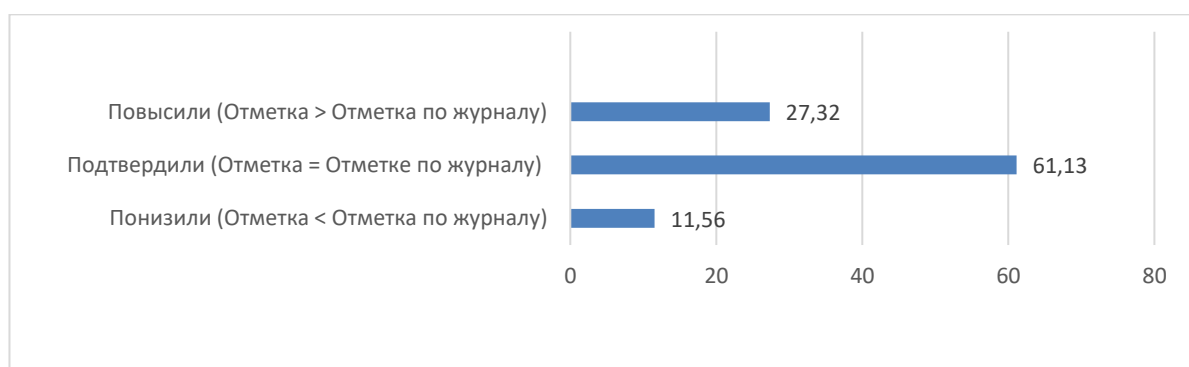


## Математика

На рисунках 22, 23 и таблице 22 представлено соответствие результатов ВПР по математике отметкам в журнале (данные представлены по районам (округу)/городу Новосибирску/Новосибирской области).

Полученные данные свидетельствует, что **подтверждают** результатом ВПР отметку в журнале по предмету «Математика» в среднем по Новосибирску **61,13 %** обучающихся (от **55,63%** в Советском районе до **68,43%** в Октябрьском районе).

Доля обучающихся, **получивших на ВПР отметку ниже** отметки в журнале, во всех районах (кроме Первомайского) меньше доли обучающихся, **получивших на ВПР отметку выше** отметки в журнале.



**Рисунок 22. Соответствие результатов ВПР по математике отметкам в журнале (город Новосибирск)**

**Таблица 22 – Соответствие результатов ВПР по математике отметкам в журнале (по районам (округу)/городу Новосибирску/Новосибирской области)**

	Доля участников, %		
	Понизили (отметка ВПР < отметки в журнале)	Подтвердили (отметка ВПР = отметке в журнале)	Повысили (отметка ВПР > отметки в журнале)
Новосибирская обл.	10,47	63,78	25,76
город Новосибирск	11,56	61,13	27,32
Дзержинский район	13,74	61,59	24,67
Калининский район	12,35	61,18	26,47
Кировский район	11,52	61,98	26,5
Ленинский район	10,79	61,09	28,12
Октябрьский район	8,88	68,43	22,69
Первомайский район	23,95	58,97	17,08
Советский район	6,05	55,63	38,33
Центральный округ	11,15	56,8	32,05

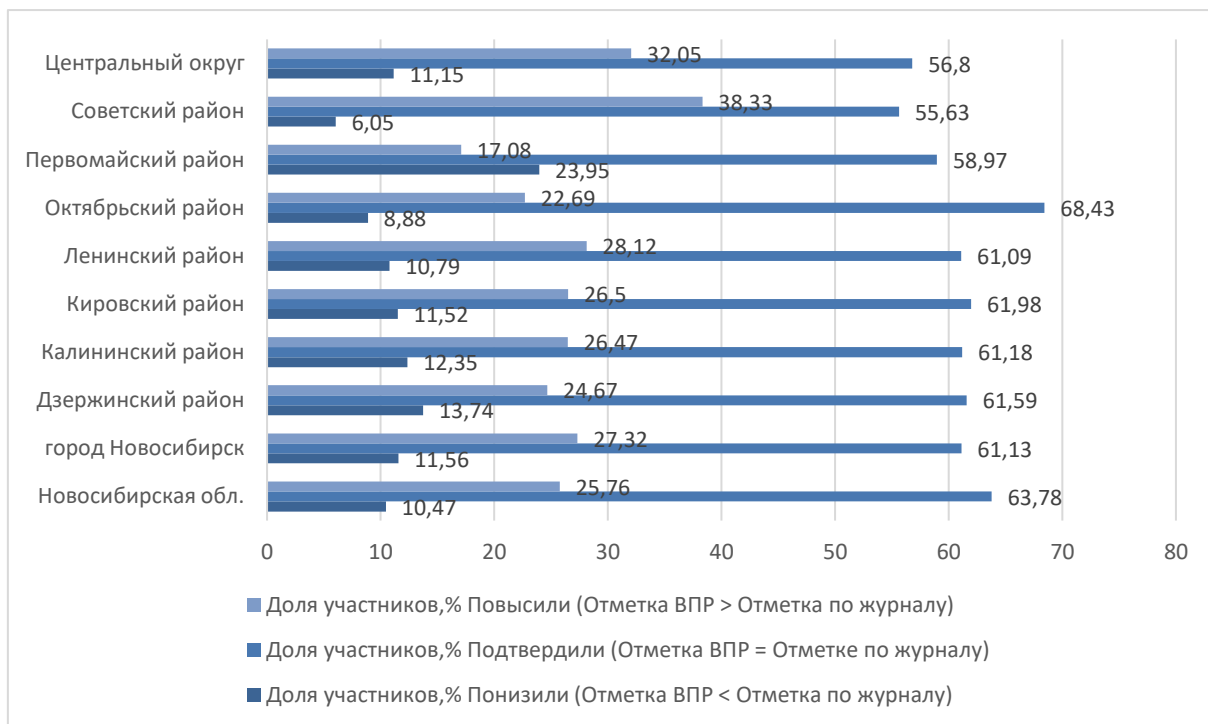


Рисунок 23. Соответствие результатов ВПР по математике отметкам в журнале

### Выводы по качеству подготовки обучающихся на уровне начального общего образования

Результаты ВПР 2024 года показали:

1. Наблюдается положительная динамика качества подготовки обучающихся *по математике и русскому языку* на уровне НОО.

2. **Большинство** выпускников начальной школы достигают базового уровня подготовки *по русскому языку и математике* (94,0% и 96,9% соответственно).

3. **Качество подготовки** обучающихся на уровне начального общего образования *по математике выше*, чем *по русскому языку* (33,2% и 17,6% высоких результатов соответственно).

4. Во всех районах города Новосибирска наблюдается **необъективность текущего оценивания по математике и русскому языку**, как в сторону завышения, так и в сторону занижения текущих отметок.