

Предмет	Класс	Дата	Время начала	Время окончания
ГЕОГРАФИЯ	7			

ЗАДАНИЯ ПЕРВОЙ (ТЕОРЕТИЧЕСКОЙ) ЧАСТИ

Задача 1. Определите по описанию и рисункам о каких объектах идет речь.

Путешественники решили в июле 2024 г. пересечь материк по 23 градусу. Среди первых ученых-исследователей данного материка был немецкий географ и путешественник (рисунок 1). На рубеже XVIII–XIX вв. он создал первую геологическую карту материка, описал холодное течение у западных берегов, объяснил его значение для климата прибрежных районов.

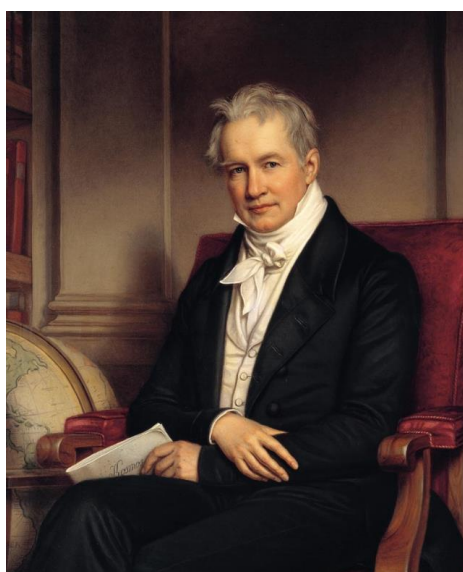


Рисунок 1

О наличии этого холодного течения путешественники узнали за 500 км не доходя материка, температура поверхностных вод в океане стала медленно понижаться (с $+15^{\circ}\text{C}$ до $+10^{\circ}\text{C}$). Это течение охлаждает нижние слои атмосферы, препятствует выпадению осадков (выпадает менее 50 мм в год у побережья). Путешественники ожидали увидеть абсолютно безжизненные каменистые территории. В пустыне есть живописная местность под названием Лунная долина – одно из самых засушливых мест на планете. В некоторых ее районах дождей не было сотни лет. Пейзаж и условия, соответствующие марсианским, поэтому исследователи красной планеты используют долину в качестве полигона (рисунок 2).

Предмет	Класс	Дата	Время начала	Время окончания
ГЕОГРАФИЯ	7			



Рисунок 2

Оказавшись на побережье, перед путешественниками, предстала цветущая пустыня – впервые за десятилетие растения в пустыне начали цвести в середине зимы. Они покрыли большую часть пустыни белыми и фиолетовыми цветами (рисунок 3).



Рисунок 3

Редкое цветение является результатом осеннего дождя (около 11 миллиметров выпало в середине апреля), что в сочетании с утренним туманом активировало растительность, которая может оставаться в состоянии покоя до 15 лет. Среднее количество осадков составляет 1 мм в год (рисунок 4).

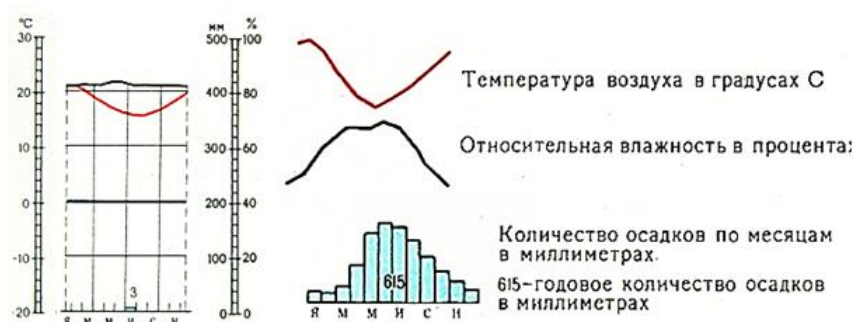


Рисунок 4

Предмет	Класс	Дата	Время начала	Время окончания
ГЕОГРАФИЯ	7			

Пустыня сформировалась между океаном и высокими горами высотой до 6885 м. Путешественники во время перехода через горы, несмотря на их высоту, не встретили ледников, хотя постоянная многолетняя мерзлота распространена начиная с высоты 5600 м. Это молодые горы, расположенные в сейсмически активной зоне, где сталкиваются литосферные плиты.

Перейдя через горы, путешественники оказались на низменной равнине, которая занимает около 18 % площади материка, и характеризуется мягким климатом, плодородными почвами и развитой речной сетью. На своем пути путешественники повстречали сухие тропические леса и кустарники. Низменная равнина на востоке перешла в плоскогорье. На плоскогорье произрастают переменнно-влажные тропические леса. Проходя по выбранной широте, по плоскогорью, путешественники прошли севернее комплекса из 275 водопадов на одноименной реке (рисунок 5). Высота падения воды достигает 82 метров, но на большинстве водопадов чуть больше 60 метров. Крупнейший водопад – «Глотка Дьявола – U-образный обрыв шириной 150 и длиной 700 метров.



Рисунок 5

Заполните таблицу 1, ответив на предложенные вопросы.

Предмет	Класс	Дата	Время начала	Время окончания
ГЕОГРАФИЯ	7			

Таблица 1

№ п/п	Вопрос	Ответ	Количество баллов
1.	О каком полушарии идет речь в тексте?	Южное полушарие (0,5 балла)	0,5 балла
2.	Какой материк путешественники решили пересечь?	Южная Америка (0,5 балла)	0,5 балла
3.	Назовите океан, омывающий материк на западе.	Тихий океан (0,5 балла)	0,5 балла
4.	Назовите немецкого ученого-исследователя данного материка.	Александр Гумбольдт (1 балл)	1 балл
5.	Какое холодное течение омывает западное побережье?	Перуанское / Гумбольдта (0,5 балла)	0,5 балла
6.	Какая пустыня сформировалась на побережье?	Атакама (0,5 балл)	0,5 балла
7.	Назовите горы, которые преодолели путешественники?	Анды (0,5 балл)	0,5 балла
8.	В результате столкновения каких литосферных плит образовались эти горы?	Южно-Американской плита столкнулась с плитой Наска (за каждую правильную плиту по 1 баллу)	2 балла
9.	Благодаря тому факту, что горы продолжают формироваться, какие процессы могли сопровождать путешественников во время их преодоления?	Землетрясения / извержение вулканов / камнепады (1 балл)	1 балл
10.	Назовите равнину, которую пересекли путешественники.	Ла-Платская низменность (1 балл)	1 балл
11.	О каком плоскогорье идет речь?	Бразильское плоскогорье (1 балл)	1 балл
12.	Назовите комплекс водопадов, которые сформировались на одноименной реке.	Игуасу (1 балл)	1 балл
	Итого		

Максимальное количество баллов по заданию – 10 баллов

Предмет	Класс	Дата	Время начала	Время окончания
ГЕОГРАФИЯ	7			

Задача 2. Определите объекты по рисунку 6. Заполните таблицу 2, ответив на предложенные вопросы.

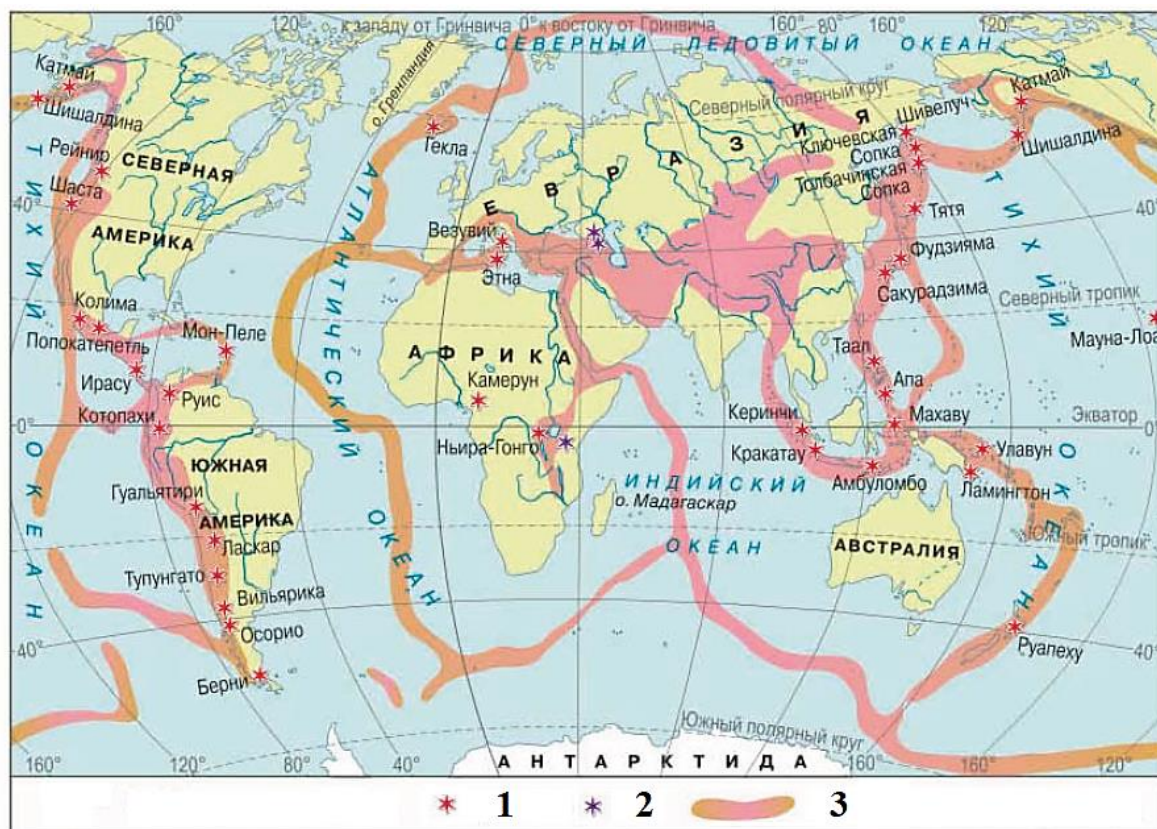


Рисунок 6

Таблица 2

№ п/п	Вопрос	Ответ	Количество баллов
1.	О какой карте идет речь на рисунке 6?	Сейсмические пояса Земли (0,5 балла)	0,5 балла
2.	Назовите условные обозначения карты 1-3.	1 – действующие вулканы (0,5 балла) 2 – потухшие вулканы (0,5 балла) 3 – зоны землетрясений (0,5 балла)	1,5 балла
	Итого		

Определите по описаниям, о каких объектах, изображенных на карте, идет речь. Заполните таблицу 3, ответив на предложенные вопросы.

А. Окрестности этого объекта заселены издавна. На протяжении веков здесь сменяли друг друга многие народы – пигмеи, сао, канембу, маса, фульбе, а в послед-

Предмет	Класс	Дата	Время начала	Время окончания
ГЕОГРАФИЯ	7			

ние столетия здесь поселились бакери. Находясь недалеко от побережья, объект виден не только жителям континента, но и мореплавателям. Крутые склоны объекта состоят в основном из базальтовых пород, под которыми лежат докембрийские породы (возрастом более 500 миллионов лет) и покрытые отложениями мелового (65 миллионов лет) и четвертичного (2,5 миллиона лет) периодов. Западные районы объекта – место с самым обильным количеством осадков на материке (около 250 дождливых дней в году). Деревня Дебунья занимает первое место на континенте по количеству осадков (10 299 мм в год). Зарегистрированный максимум составил 14 690 мм (1919 г.).

Б. Ученые проводят постоянные наблюдения за объектом, особенно после 15 августа 2015 года. Для путешественников этот объект, находящийся в национальном парке, представляет особый интерес, так как многообразие природных явлений на его территории впечатляет. Именно название этого геологического образования, что в переводе с кечуанского языка означает «дымящаяся или блестящая гора» и послужило обозначением всего национального парка. Парк очень красивый, здесь водятся дикие лошади, над головой летают кондоры, цветочный нектар растений привлекает колибри.

В. Этот объект с давних времён привлекал к себе внимание путешественников. Например, русский путешественник П. А. Толстой в конце XVII века записал в своём путевом дневнике: «Не доезжая до города за две мили на какой-то левой стороне есть гора зело высока, которая непрестанно от сотворения света горит; и в день от тое горы великой курится дым, а ночью бывает видеть и огонь; и так, сказывают, всегда беспрестанно горит и не угасает никогда ни на малое время». В 1880 году был торжественно открыт фуникулер, но до поры до времени популярностью не пользовался. Почти все туристы предпочитали подниматься на объект пешком – и владельцы подвесной канатной дороги подсчитывали убытки. Именно тогда и поступил от них заказ на звонкую песню, которая могла бы стать рекламой новоявленного сервиса. Со временем известность этого туристического аттракциона возросла настолько, что он даже стал своеобразным туристическим символом региона.

Предмет	Класс	Дата	Время начала	Время окончания
ГЕОГРАФИЯ	7			

Таблица 3

№ п/п	Вопрос	Ответ			Количество баллов
		А	Б	В	
1.	О каких объектах идет речь в описании?	действующий вулкан Камерун (1 балл)	действующий вулкан Котопахи (1 балл)	действующий вулкан Везувий (1 балл)	3 балла
2.	На каком материке находится каждый объект?	Африка (0,5 балла)	Южная Америка (0,5 балла)	Евразия (0,5 балла)	1,5 балла
3.	Какой объект образовался при столкновении литосферных плит с океаническим и материковым типом строения земной коры (поставьте «+» в соответствующую колонку)?		+		0,5 балла
4.	Какой объект образовался при столкновении 2-х литосферных плит с материковым типом строения земной коры (поставьте «+» в соответствующую колонку)?			+	1 балл
	Итого				

Максимальное количество баллов по заданию: 8 баллов

Предмет	Класс	Дата	Время начала	Время окончания
ГЕОГРАФИЯ	7			

Задача 3. Внимательно изучите фрагмент карты (рисунок 7), прочитайте пояснительный текст и ответьте на вопросы в таблице 4.

В пределах одного из объектов, изображенных на карте согласно данным греческого географа II века н. э. Марина Тирского, около 100 года н. э. наместник Нумидии Юлий Матерн вместе с царём кочевников гарамантов совершил 4-месячное путешествие на юг через пустыню в «страну эфиопов Агисимбу» и достиг «обширного озера», населённого «множеством гиппопотамов». Клавдию Птоlemeю озеро известно было под именем «периодически появляющегося болота Нуба». Уже два столетия озеро неуклонно мелеет, катастрофически сжимаясь в размерах. Хотя процесс этот не постоянный – озеро как будто играет в прятки с людьми. Так, в начале XIX столетия оно было полноводным, а спустя 30 лет водоем представлял собой болотистую местность с редкими окнами чистой воды. Еще через 20 лет уровень водоема вновь поднялся. Но этот процесс можно охарактеризовать известной поговоркой: «шаг вперед, два шага назад». Вновь наполняясь водой, площадь озера каждый раз оказывалась меньше предыдущей отметки. Сегодня озеро представляет собой сочетание болот, островов и открытых водоёмов, богатых жизнью (рисунок 8). Более 350 видов птиц обитают в его пышных водно-болотных угодьях, а также свыше 150 видов рыб.

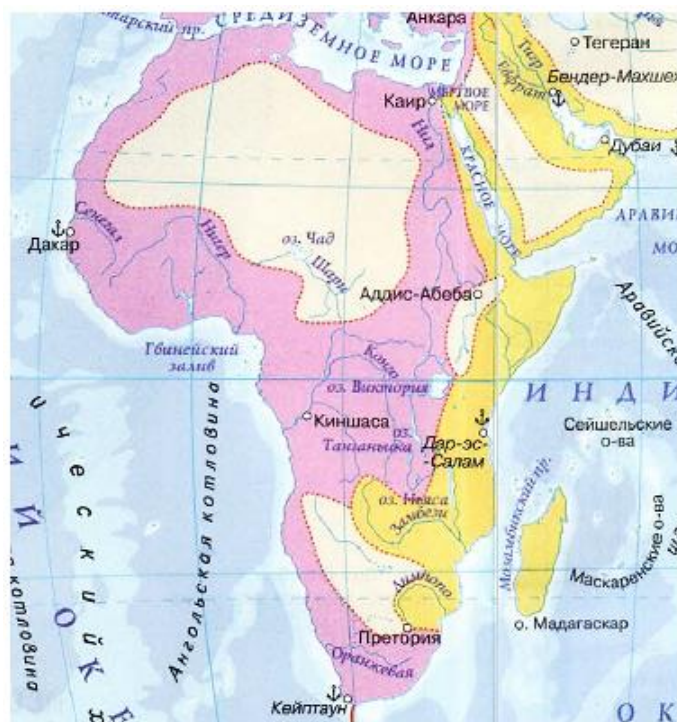


Рисунок 7

Предмет	Класс	Дата	Время начала	Время окончания
ГЕОГРАФИЯ	7			

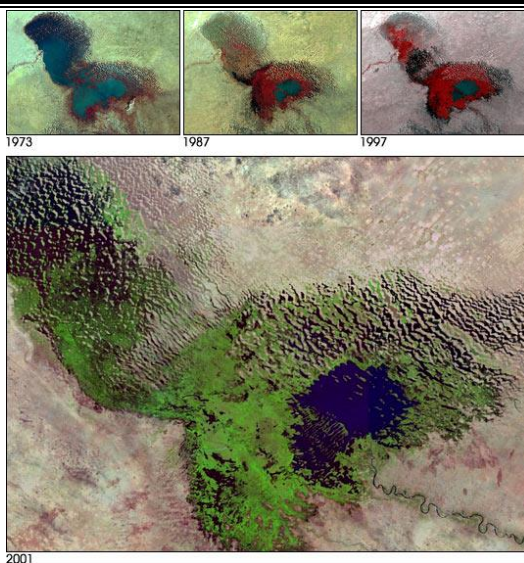


Рисунок 8. Спутниковый снимок озера в 2001 г.
Зелёный – растительность на старом ложе озера

Установите по описанию и рисунку 9, каким рекам соответствуют графики расходов воды?

А. Река питается водами летних муссонных дождей (рисунок 9). В верхнем течении паводок начинается в июне. Водный режим реки приурочен к субэкваториальным широтам Африки. Реки этого типа питаются в основном дождевыми водами и характеризуются резко выраженным сезонным расходом и стоком (максимум обычно достигается в конце лета и осенью, минимум – зимой и весной).

Б. В формировании стока реки преобладающую роль играет обильное дождевое питание. Большинство притоков характеризуется преобладанием осеннего стока: на притоках с водосборами в Северном полушарии максимальный подъём воды наблюдается в сентябре-ноябре, в Южном – в апреле-мае. Эта река является самой полноводной рекой Африканского континента.

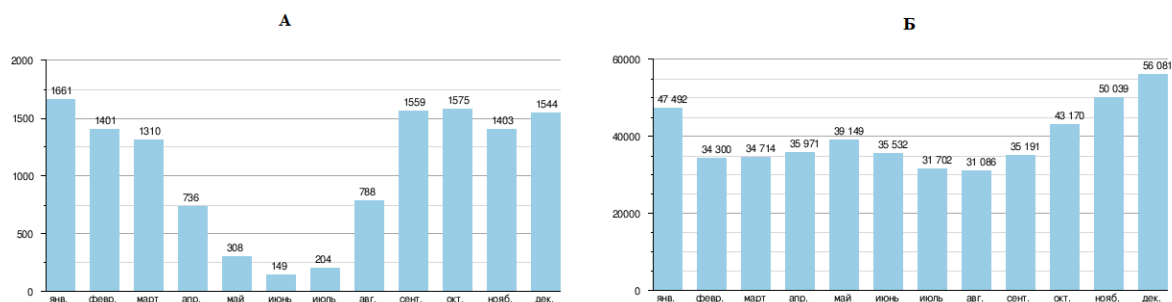


Рисунок 9

Предмет	Класс	Дата	Время начала	Время окончания
ГЕОГРАФИЯ	7			

Таблица 4

№ п/п	Вопрос	Ответ	Количество баллов
1.	Какие объекты представлены на фрагменте карты?	Бассейны стока рек в океаны (0,5 балла), Бассейн Атлантического океана (0,5 балла), Бассейн Индийского океана (0,5 балла), Бассейн внутреннего стока (0,5 балла)	2 балла
2.	В пределах какого объекта находится озеро, о котором идет речь в описании?	Область внутреннего стока (0,5 балла)	0,5 балла
3.	Для какого озера подходит поговорка «шаг вперед, два шага назад», о котором идет речь в описании?	озеро Чад (0,5 балла)	0,5 балла
4.	От какой реки зависит 80-90% обеспечения этого озера водой?	река Шари (1 балл)	1 балл
5.	В какое время года река приносит наибольшее количество воды в озеро?	Летом (июнь-август) – в сезон дождей (1 балл)	1 балл
6.	Назовите транзитную реку Африки, через какие климатические пояса она проходит?	река Нил (0,5 балла) пересекает 3 климатических пояса: – субэкваториальный, – тропический, – субтропический (за каждый правильно названный климатический пояс 0,5 балла)	2 балла
7.	Установите по описанию и рисунку 8, каким рекам соответствуют графики расходов воды?	А – Нигер Б – Конго (за каждую правильно названную реку 1 балл)	2 балла
8.	В какой океан несут свои	Атлантический океан	1 балл

Предмет	Класс	Дата	Время начала	Время окончания
ГЕОГРАФИЯ	7			

	воды эти две реки?	(1 балл)	
9.	На какой реке находится водопад (в переводе известный как «гремящий дым»), в последствии описанный Д. Ливингстоном? Назовите реку и водопад.	река Замбези (1 балл) водопад Виктория (1 балл)	2 балла

Максимальное количество баллов по заданию: 12 баллов

Задача 4. Задание выполняется с использованием ниже фрагмента топографической карты (рисунок 10). Заполните таблицу 5, ответив на предложенные вопросы.

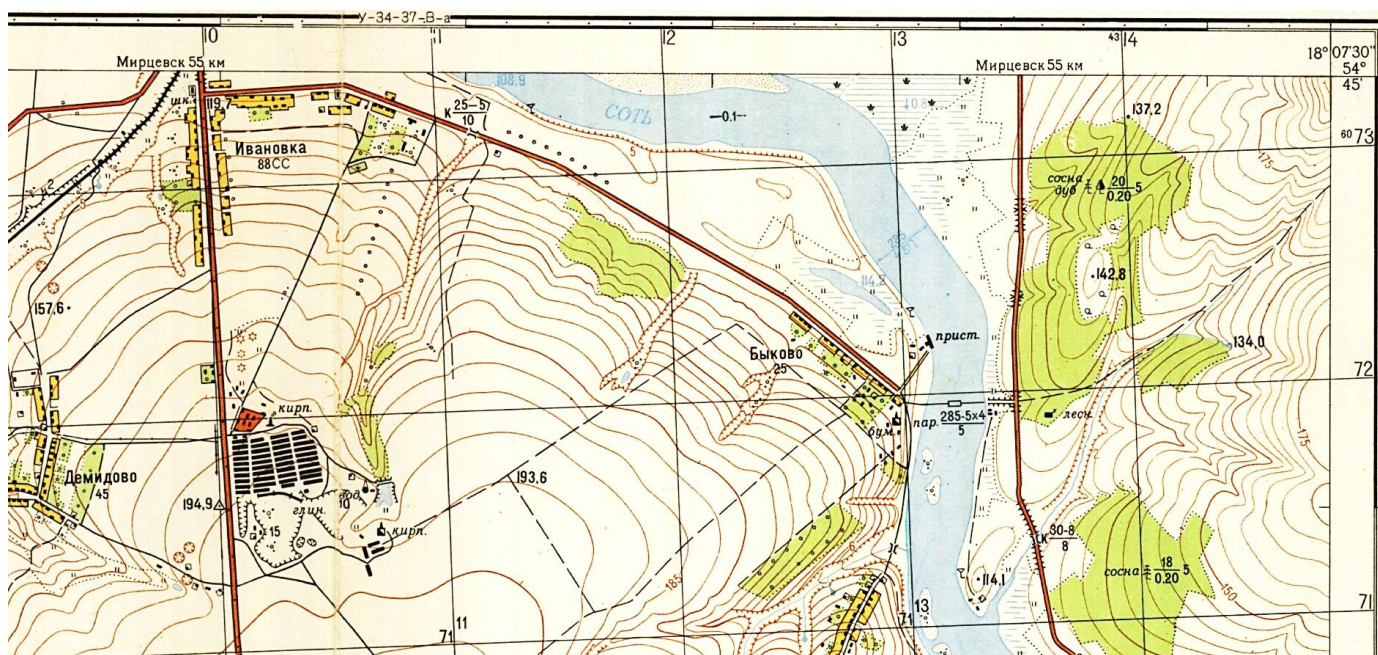
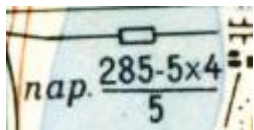


Рисунок 10. Фрагмент топографической карты

Предмет	Класс	Дата	Время начала	Время окончания
ГЕОГРАФИЯ	7			

Таблица 5

№ п/п	Вопросы	Ответ	Количество баллов
1.	Объясните, что обозначает данный условный знак и его количественные характеристики: 	паром / паромное сообщение / паромная переправа (1 балл) в числителе: 285 – ширина реки (1 балл); 5*4 – размеры парома в метрах (1 балл); в знаменателе: 5 – грузоподъемность в тоннах (если назван паром, но нет детализации по характеристикам 1 балл)	4 балла
2.	Определите, чему равно абсолютное превышение высот?	210-108,9=101,1 м (2 балла)	2 балла
3.	Перечислите формы рельефа, изображенные на фрагменте топографической карты?	– овраг; – обрывистый склон / берег; – карьер; – возвышенность / холм / вершина холма / склон холма; – яма; – лощина. (за каждую форму 0,5 балла)	3 балла
4.	Назовите тип дороги, соединяющая два населенных пункта Ивановка и Быково.	шоссе (1 балл)	1 балл
	Итого		

Максимальное количество баллов по заданию: 10 баллов

Максимальное количество баллов по теоретическому туру: 40 баллов