



# Обеспечение качества общего образования: методический аспект

Стратегическая сессия для руководителей  
ММО учителей географии

кафедра естественнонаучного образования  
ГАУ ДПО НСО НИПКиПРО

27.03.2026

# Давайте познакомимся...

---

1. Представьтесь, пожалуйста
2. Какой муниципалитет Вы представляете
3. О себе...
4. Самые сильные стороны вашего ММО



# Качество-

---

1. Существенный признак, свойство, отличающее один предмет или одно лицо от другого; отличительная особенность, черта кого, чего-либо.
  2. Степень достоинства, ценности товара, пригодности вещи, действия и т.п., соответствия тому, какими они должны быть.
  3. Существенная определённость предмета, явления или процесса, в силу которой он является данным, а не иным предметом, явлением или процессом.
  4. Совокупность характеристик объекта, относящихся к его способности удовлетворять установленные и предполагаемые потребности.
  5. Соответствие эталону.
- 



# Качество образования-

---

Качество образования - комплексная характеристика образовательной деятельности и подготовки обучающегося, выражающая степень их соответствия федеральным государственным образовательным стандартам, образовательным стандартам, федеральным государственным требованиям и (или) потребностям физического или юридического лица, в интересах которого осуществляется образовательная деятельность, в том числе степень достижения планируемых результатов образовательной программы.

*Качество образования представляет собой комплексное многоаспектное понятие, а оценка качества образования должна строиться с учетом всех ключевых его аспектов.*

*Оценка качества образования осуществляется исходя из:*

- **норм, установленных федеральном законодательством** в отношении системы образования;
  - **требований Федеральных государственных образовательных стандартов**, установленных в отношении образовательных результатов обучающихся, содержания образования и условий реализации образовательных программ;
  - **стратегических документов, определяющих государственную политику** в сфере социально-экономического развития Российской Федерации;
  - **потребностей участников образовательных отношений** и ключевых факторов, обеспечивающих их удовлетворенность.
- 



## **Цель:**

---

Согласование стратегических ориентиров методической работы в муниципалитетах, направленной на обеспечение качества общего образования в рамках компетенций и особенностей профессиональной деятельности каждым работником образования с учётом требований ФГОС общего образования.



# Нормативная база:

Федеральный закон от 29.12.2012 N 273-ФЗ (ред. от 15.10.2025) «Об образовании в Российской Федерации»  
[https://legalacts.ru/doc/273\\_FZ-ob-obrazovanii/](https://legalacts.ru/doc/273_FZ-ob-obrazovanii/)

---

Приказ Минпросвещения России от 31.05.2021 N 287 (ред. от 22.01.2024) "Об утверждении федерального государственного образовательного стандарта основного общего образования" (Зарегистрировано в Минюсте России 05.07.2021 N 64101) [https://sh-pesochenskaya-r62.gosweb.gosuslugi.ru/netcat\\_files/32/315/FGOS\\_OOO\\_v\\_redaktsii\\_ot\\_22.01.2024.pdf](https://sh-pesochenskaya-r62.gosweb.gosuslugi.ru/netcat_files/32/315/FGOS_OOO_v_redaktsii_ot_22.01.2024.pdf)

Приказ Минобрнауки России от 17.05.2012 N 413 (ред. от 12.02.2025) "Об утверждении федерального государственного образовательного стандарта среднего общего образования" (Зарегистрировано в Минюсте России 07.06.2012 N 24480) [https://sh22-yuzhnosaxalinsk-r424.gosweb.gosuslugi.ru/netcat\\_files/userfiles/20252026/FGOS\\_SOO.pdf](https://sh22-yuzhnosaxalinsk-r424.gosweb.gosuslugi.ru/netcat_files/userfiles/20252026/FGOS_SOO.pdf)

Постановление Правительства Российской Федерации от 30 апреля 2024 г. № 556  
«Об утверждении перечня мероприятий по оценке качества образования и Правил проведения мероприятий по оценке качества образования» <https://www.garant.ru/products/ipo/prime/doc/408926638/>

"Методология и показатели оценки качества общего образования в Российской Федерации" (утв. Минпросвещения России, Рособрнадзором 22.12.2023) <https://legalacts.ru/doc/metodologija-i-pokazateli-otsenki-kachestva-obshchego-obrazovaniija-v-rossiiskoi/>

Распоряжение Правительства РФ от 19.11.2024 N 3333-р «Об утверждении комплексного плана мероприятий по повышению качества математического и естественно-научного образования на период до 2030 года» [https://sh94-taptugaryr76.gosweb.gosuslugi.ru/netcat\\_files/33/376/Rasporyazhenie\\_Pravitelstva\\_RF\\_ot\\_19.11.2024\\_N\\_3333\\_r\\_Ob\\_tv.pdf](https://sh94-taptugaryr76.gosweb.gosuslugi.ru/netcat_files/33/376/Rasporyazhenie_Pravitelstva_RF_ot_19.11.2024_N_3333_r_Ob_tv.pdf)

---



# КОМПЛЕКСНЫЙ ПЛАН мероприятий по повышению качества математического и естественно-научного образования на период до 2030 года



19 ноября 2024 года №3333-р.

План «нацелен на то, чтобы молодые люди поступали в профильные вузы с хорошими знаниями и приходили работать на российские предприятия достаточно квалифицированными».



**ПРАВИТЕЛЬСТВО РОССИЙСКОЙ ФЕДЕРАЦИИ**

**РАСПОРЯЖЕНИЕ**

от 19 ноября 2024 г. № 3333-р

МОСКВА

1. Утвердить прилагаемый комплексный план мероприятий по повышению качества математического и естественно-научного образования на период до 2030 года (далее - план).

2. Федеральным органам исполнительной власти, ответственным за реализацию мероприятий плана:

осуществлять реализацию мероприятий плана в пределах бюджетных ассигнований, предусмотренных им в федеральном бюджете на соответствующий финансовый год;

ежегодно, до 1 февраля года, следующего за отчетным периодом, представлять в Минпросвещения России информацию о ходе реализации мероприятий плана.

3. Минпросвещения России ежегодно, до 1 марта года, следующего за отчетным периодом, представлять в Правительство Российской Федерации доклад о ходе реализации плана.

4. Рекомендовать исполнительным органам субъектов Российской Федерации обеспечить реализацию мероприятий плана и руководствоваться планом при разработке региональных планов мероприятий по повышению качества математического и естественно-научного образования.

Председатель Правительства  
Российской Федерации

М.Мишустин

<http://publication.pravo.gov.ru/document/0001202411230014>



# План включает следующие разделы:

- **Модернизация содержания учебных предметов**

Предполагает обновление федеральных государственных образовательных стандартов и программ по окружающему миру, математике, физике, химии и биологии, *географии* а также создание **новых учебников и учебно-методических пособий** по этим предметам.

- **Повышение качества подготовки учителей**

Включает разработку и реализацию программ повышения квалификации, создание стажировочных площадок для практической подготовки студентов и дополнительного профессионального образования учителей математики, физики, химии и биологии, *географии*.

- **Профориентация школьников**

Подразумевает *расширение сети профильных классов* и классов с углублённым изучением математики, физики, химии, биологии и *географии* организацию профориентационной работы математической, инженерной и естественно-научной направленности с обучающимися на базе современных промышленных предприятий, образовательных организаций высшего образования и научных организаций, совершенствование системы олимпиад школьников.

# План включает следующие разделы:

- **Организация учебно-методического обеспечения преподавания математики и естественно-научных предметов**

Предполагает разработку ведущими образовательными организациями *методических материалов, создание сценариев учебных заданий — интерактивных контекстных задач, лабораторных и практических работ* по химии, физике, биологии и *географии*.

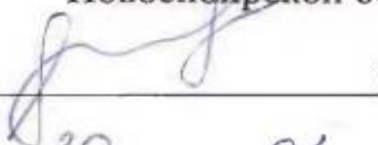
- **Совершенствование системы управления качеством образования по математике, физике, химии, биологии и *географии***

В процессе работы над этой задачей *планируется актуализировать концепции преподавания* этих предметов на всех уровнях образования, провести анализ качества преподавания и изучения математики, физики, химии и биологии в системе общего образования Российской Федерации.

- **Совершенствование преподавания математики, физики, химии, биологии и *географии***

В числе запланированных мероприятий — *введение обязательного вступительного испытания по физике на все инженерные направления подготовки (специальности) высшего образования*, а также обязательных *вступительных испытаний по профилям педагогической подготовки*, в том числе по математике, физике, химии и биологии, географии при приёме на направления подготовки высшего образования в педагогических вузах.

**«Утверждаю»**  
Министр образования  
Новосибирской области

  
М.Н. Жафярова

« 30 » 01 2025 г.

**КОМПЛЕКСНЫЙ ПЛАН  
мероприятий по повышению качества математического  
и естественно-научного образования на период до 2030 года  
на территории Новосибирской области**

***1. Задачи комплексного плана мероприятий по повышению качества  
математического и естественно-научного образования  
на период до 2030 года***

Задачами комплексного плана мероприятий по повышению качества математического и естественно-научного образования на период до 2030 года являются:

- повышение качества преподавания математики и естественно-научных предметов в государственных и муниципальных общеобразовательных организациях;
- повышение качества подготовки учителей математики и естественно-научных предметов;
- устранение дефицита учителей математики и естественно-научных предметов в государственных и муниципальных общеобразовательных организациях.

***2. Показатели реализации комплексного плана***

№	Наименование показателя	Сроки исполнения	Ответственные исполнители
1	Увеличено не менее чем на 10 процентов ежегодно количество обучающихся по образовательным программам основного общего и среднего общего образования, изучающих математику и естественно-научные предметы углубленно или на профильном уровне	2024 год, далее - ежегодно	Минобразования НСО МОУО

# Дорожная карта муниципалитета (района, округа)

## 3. Мероприятия плана

№ п/п	Мероприятие	Срок исполнения	Исполнители	Результат
<b>I. Модернизация содержания учебных предметов</b>				
1.	Переход на обновленные федеральные государственные образовательные стандарты и федеральные основные общеобразовательные программы в части учебных предметов «Окружающий мир», «Математика», «Физика», «Химия» и «Биология»	2026 2027	Управление образования, руководители ОО	Обеспечено обновление содержания учебных предметов в целях повышения качества математического и естественно-научного образования
2.	Переход на обновленный федеральный государственный образовательный стандарт дошкольного образования и федеральную образовательную программу дошкольного образования в части задачи содержания образовательной области «Познавательное развитие»	2027 2028	Управление образования, руководители ОО	Обеспечены развитие познавательной активности, экспериментирования у детей дошкольного и младшего дошкольного возраста, активизация их исследовательского опыта естественно-научной направленности
3.	Включение в программы основного общего и среднего общего образования по математике модулей, предусматривающих изучение основ логики	С 01.09.2025	Управление образования, руководители ОО	Обеспечено обновление содержания учебных предметов в целях повышения качества математического и естественно-научного образования
4.	Подготовка и реализация вариативных образовательных программ для детей дошкольного возраста, целью которых является развитие познавательной активности детей, экспериментирования, активизации исследовательского опыта естественно-научной направленности.	2025 2026	Управление образования, руководители ДОУ, руководители ОО, МКУ ЦИМО	Обеспечена преемственность при переходе воспитанников дошкольных образовательных организаций с программами дошкольного образования на программу начального общего образования
<b>II. Повышение качества подготовки учителей математики и естественно-научных предметов и устранение дефицита таких учителей в общеобразовательных организациях</b>				
5	Организация работы по заключению договоров о целевом обучении по педагогическим специальностям и направлениям подготовки	Ежегодно	Управление образования, руководители ОО	Увеличено к 2030 году не менее чем в 3 раза по сравнению с 2024 годом количество договоров о целевом обучении, заключенных

# Практическая работа

---



5-7 мин

Я учитель



15 мин

Я руководитель  
ММО



# Практическая работа

---



10 мин



# Лента событий

---

Телемост  
Методическая  
экспедиция  
Методический конкурс

Творческий отчёт  
Методические недели  
Методические кейсы

Он-лайн консультации  
Методический квест  
Предметный интенсив

Стратегическая  
сессия

Методическая  
сессия

Проектировочная  
сессия

Взаимопосещение  
Вебинар с  
лайфхаками

Мастер- класс  
Открытый урок

Творческая мастерская  
Круглый стол

---

## Итак...

- ▶ Хочу сказать спасибо за \_\_\_\_\_
- ▶ Для меня важно было \_\_\_\_\_
- ▶ На ближайшем заседании ММО я \_\_\_\_\_



# Трудные вопросы ОГЭ или что ещё не сказано...

## РАЗДЕЛ 1. ХАРАКТЕРИСТИКА УЧАСТНИКОВ ОГЭ ПО УЧЕБНОМУ ПРЕДМЕТУ

### 1.1. Количество<sup>1</sup> участников экзаменов по учебному предмету (за 3 года)

Таблица 2-1

Экзамен	2023 г.		2024 г.		2025 г.	
	чел.	% от общего числа участников	чел.	% от общего числа участников	чел.	% от общего числа участников
ОГЭ	13022	40,4	12640	36,4	13479	37,6
ГВЭ-9	28	0,1	37	0,1	30	0,1

### 2.2. Динамика результатов ОГЭ по предмету

Таблица 2-4

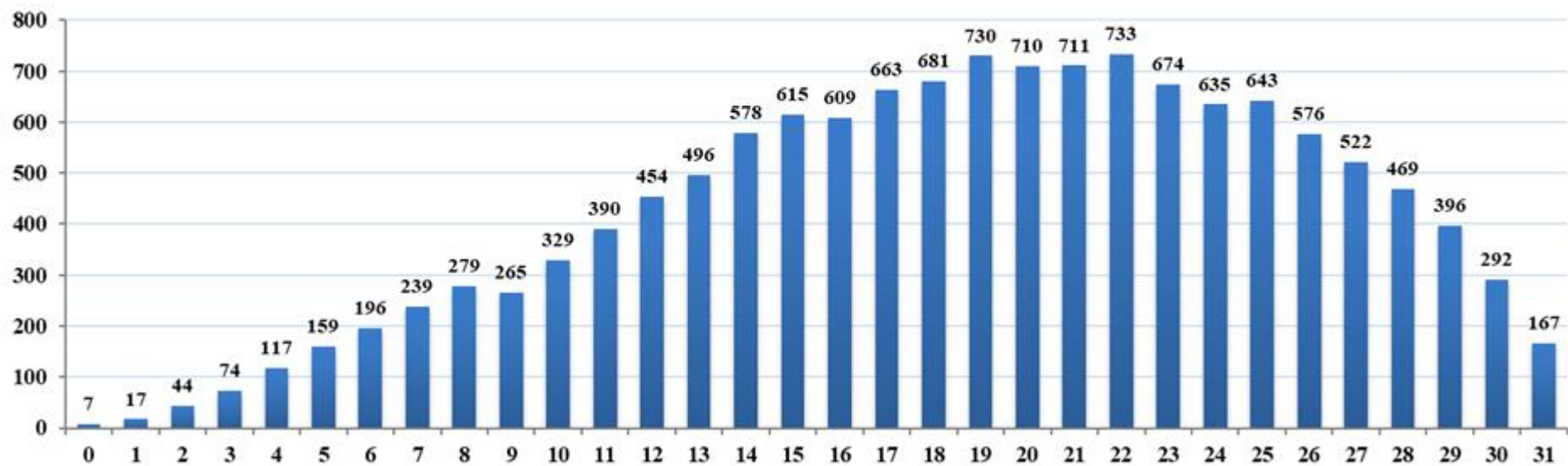
Получили отметку	2023 г.		2024 г.		2025 г.	
	чел.	%	чел.	%	чел.	%
«2»	2491	19,1	2710	21,4	2116	15,7
«3»	4678	35,9	4421	35,0	4096	30,4
«4»	4501	34,6	3963	31,4	4836	35,9
«5»	1350	10,4	1544	12,2	2422	18,0



## РАЗДЕЛ 2. ОСНОВНЫЕ РЕЗУЛЬТАТЫ ОГЭ ПО ПРЕДМЕТУ

### 2.1. Диаграмма распределения тестовых баллов участников ОГЭ по предмету в 2025 г.

(количество участников, получивших тот или иной тестовый балл)



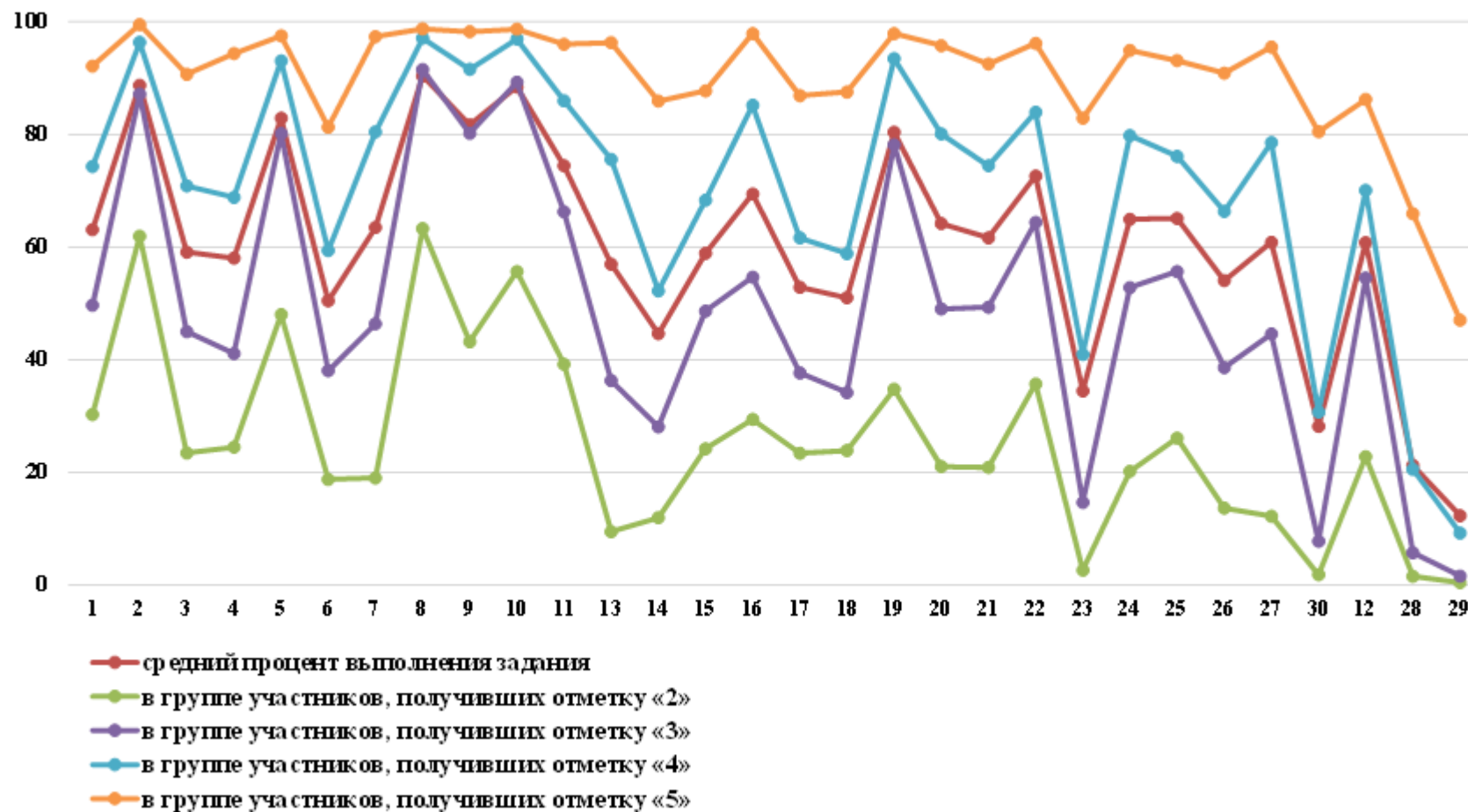


1,4,8,13,20,22,27,28



3,7,11,16,17,18,23,26,29,30





1,4,8,13,20,22,27,28

3,7,11,16,17,18,23,26,29,30







7

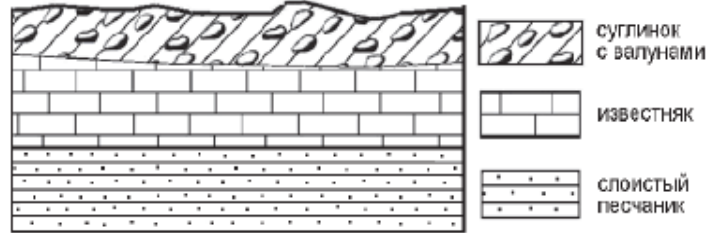
Определите, какой город – столица республики в составе России – имеет географические координаты  $62^{\circ}$  с.ш.  $130^{\circ}$  в.д.



Ответ: \_\_\_\_\_

8

Во время экскурсии учащиеся сделали схематическую зарисовку залегания горных пород на обрыве в карьере.



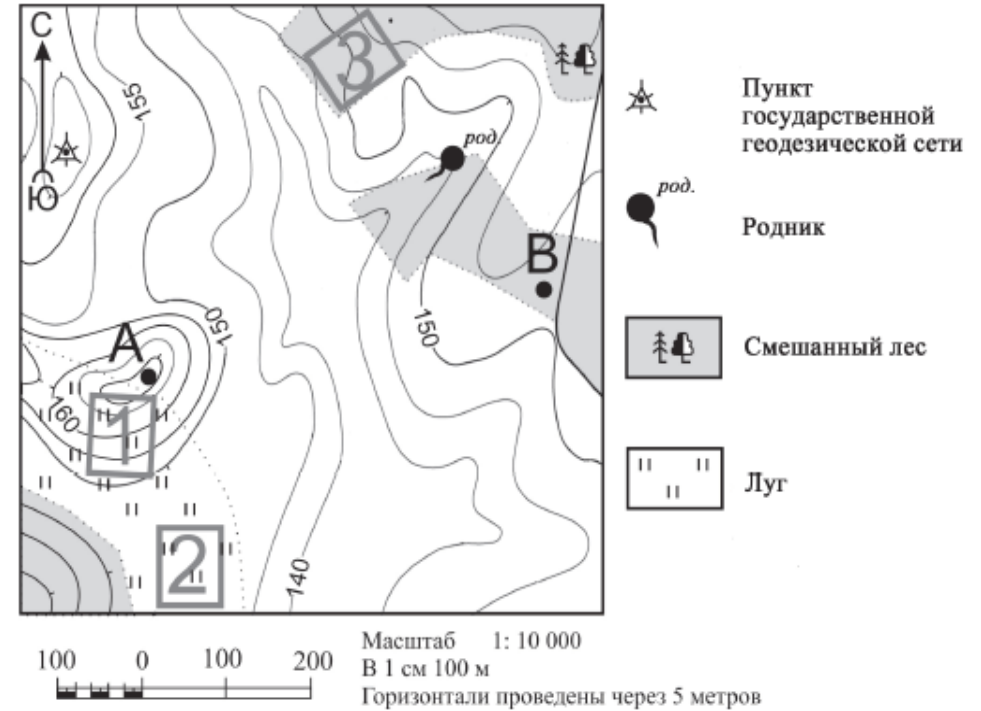
Расположите показанные на рисунке слои горных пород в порядке увеличения их возраста (от самого молодого до самого древнего). Запишите в таблицу получившуюся последовательность цифр.

- 1) слоистый песчаник
- 2) суглинок с валунами
- 3) известняк

Ответ: 

--	--	--

Задания 9–12 выполняются с использованием приведённого ниже фрагмента топографической карты.



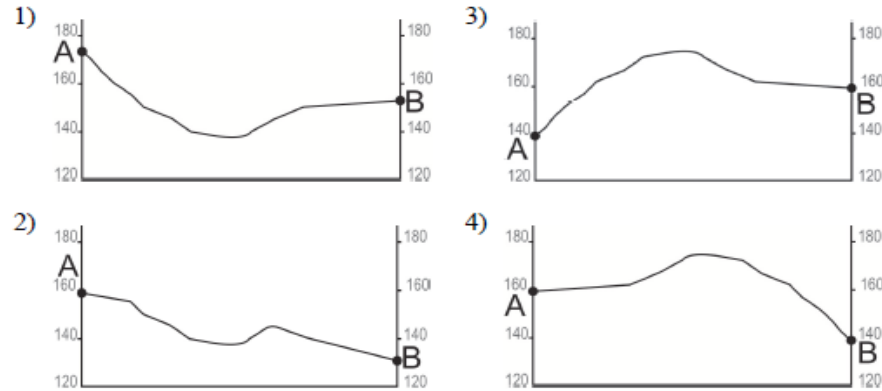
9

Определите по карте расстояние на местности по прямой от точки А до родника. Измерение проводите между центрами условных знаков. Полученный результат округлите до десятков метров. Ответ запишите в виде числа.

Ответ: \_\_\_\_\_ м.

11

На рисунках представлены варианты профиля рельефа местности, построенные на основе карты по линии А – В разными учащимися. Какой из профилей построен верно?



Ответ:

12

Школьники выбирают место для катания на санках с крутой горки. Определите, какой из участков, обозначенных на карте цифрами 1, 2 и 3, больше всего подходит для этого. Для обоснования Вашего ответа приведите два довода.

Ответ запишите на бланке ответов № 2, сначала указав номер задания.

13

При подъёме в тропосфере температура воздуха понижается в среднем на 0,6 °С через каждые 100 м. Определите температуру на вершине горы А с абсолютной высотой 6000 м, если у её подножия, расположенного на уровне моря, температура составляет 30 °С. Ответ запишите в виде числа.

Ответ: \_\_\_\_\_ °С.

14

Многолетняя мерзлота влияет на хозяйственную деятельность человека: разработку полезных ископаемых, строительство зданий. В каких двух из перечисленных регионов России необходимо учитывать последствия оттаивания многолетней мерзлоты? Запишите в таблицу цифры, под которыми указаны эти регионы.

- 1) Ростовская область
- 2) Забайкальский край
- 3) Белгородская область
- 4) Республика Башкортостан
- 5) Магаданская область

Ответ:

15

Какие два из перечисленных видов хозяйственной деятельности служат примерами нерационального природопользования? Запишите в таблицу цифры, под которыми указаны выбранные виды хозяйственной деятельности.

- 1) рекультивация земель в районах добычи угля
- 2) комплексное использование добываемого сырья
- 3) заготовка древесины с последующими посадками леса
- 4) сплав леса по рекам отдельными брёвнами
- 5) создание терриконов в местах добычи угля

Ответ:

Задания 16 и 17 выполняются с использованием приведённого ниже текста.

Школьники из нескольких населённых пунктов России обменялись данными о средних температурах воздуха в январе и июле и другими климатическими данными, полученными на местных метеостанциях в результате многолетних наблюдений. Эти данные представлены в следующей таблице.

Пункт наблюдения	Географические координаты пункта наблюдения	Среднемесячная температура воздуха, °С		Среднегодовое количество дней с атмосферными осадками	Высота пункта наблюдения, м
		январь	июль		
Ухта	64° с.ш. 51° в.д.	-16,7	+16,4	221	149
Ханты-Мансийск	60° с.ш. 69° в.д.	-19,7	+17,9	204	40
Братск	56° с.ш. 102° в.д.	-20,6	+18,3	214	410
Благовещенск	50° с.ш. 127° в.д.	-23,4	+21,7	112	137

16

Учащиеся проанализировали собранные данные для выявления зависимости между особенностями климата и географическим положением пункта. У всех учащихся выводы получились разные. Кто из них сделал верный вывод на основе представленных данных?

- 1) Елена: «Температура воздуха в июле последовательно понижается с увеличением абсолютной высоты пункта наблюдения».
- 2) Михаил: «Среднегодовое количество дней с атмосферными осадками последовательно возрастает при движении с северо-запада на юго-восток».
- 3) Любовь: «Температура воздуха в январе последовательно понижается при движении с северо-запада на юго-восток».
- 4) Мария: «Чем ниже расположен пункт, тем меньше среднегодовое количество дней с атмосферными осадками».

Ответ:

17

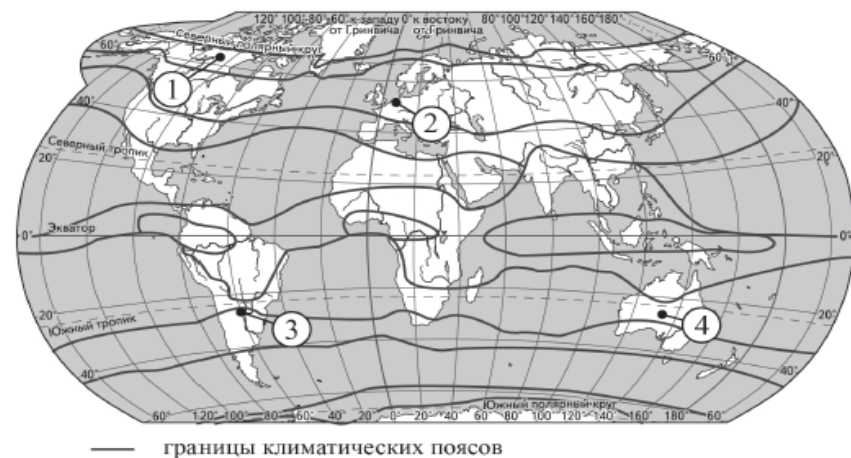
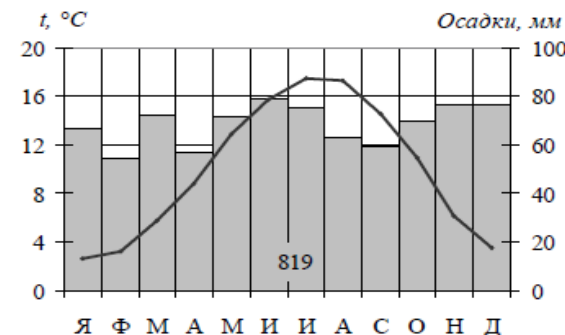
В каком из перечисленных городов 22 июня продолжительность светового дня наибольшая?

- 1) Ухта
- 2) Ханты-Мансийск
- 3) Братск
- 4) Благовещенск

Ответ:

18

Проанализируйте климатограмму и определите, какой цифрой на карте обозначен пункт, характеристики климата которого отражены в климатограмме.



Ответ:

19

Расположите перечисленные ниже города в порядке увеличения в них численности населения. Запишите в таблицу получившуюся последовательность цифр.

- 1) Абакан
- 2) Ярославль
- 3) Екатеринбург

Ответ:

--	--	--

20

Туристические фирмы разных стран разработали слоганы (рекламные лозунги) для привлечения туристов. Установите соответствие между слоганами и странами: к каждому элементу первого столбца подберите соответствующий элемент из второго столбца.

## СЛОГАНЫ

- А) Добро пожаловать в страну, где море, горы и прекрасный субтропический климат!
- Б) Здесь можно побывать у истока крупнейшей реки мира, полюбоваться красотой самого высокогорного озера в мире – Титикака.

## СТРАНЫ

- 1) Перу
- 2) Греция
- 3) Белоруссия
- 4) Монголия

Запишите в таблицу выбранные цифры под соответствующими буквами.

Ответ:

А	Б

## ИЛИ

Туристические фирмы разных регионов России разработали слоганы (рекламные лозунги) для привлечения туристов. Установите соответствие между слоганами и регионами: к каждому элементу первого столбца подберите соответствующий элемент из второго столбца.

## СЛОГАНЫ

- А) Мы предлагаем сплавы по реке Катунь, которая берёт начало в ледниках высочайшей горы Сибири.
- Б) Здесь можно полюбоваться красотой озера Ильмень, побывать в национальном парке Валдайский – жемчужине средней полосы России!

## РЕГИОНЫ

- 1) Новгородская область
- 2) Амурская область
- 3) Ставропольский край
- 4) Республика Алтай

Запишите в таблицу выбранные цифры под соответствующими буквами.

Ответ:

А	Б

21

Определите страну по её краткому описанию.

Это одна из крупнейших по площади территории и численности населения стран мира. Она омывается водами трёх морей. Природные условия в её западной и восточной частях различны. В восточной части находится равнина, сложенная преимущественно речными наносами; здесь формируется муссонный климат. Рельеф западной части горный: здесь расположено одно из крупнейших нагорий в мире.

Ответ: \_\_\_\_\_.

## ИЛИ

Определите регион России по его краткому описанию.

Эта республика расположена в азиатской части страны. На юге её граница совпадает с Государственной границей Российской Федерации. Регион богат полезными ископаемыми: разведаны крупные запасы свинцово-цинковых, молибденовых, вольфрамовых, урановых руд и угля. На долю республики приходится около 60 % береговой линии самого глубокого пресноводного озера на земном шаре.

Ответ: \_\_\_\_\_.

22

В каких двух из приведённых высказываний содержится информация о режиме реки Северной Двины? Запишите в таблицу цифры, под которыми указаны выбранные высказывания.

- 1) Как правило, Северная Двина освобождается ото льда в середине апреля – начале мая; начало ледостава – в октябре.
- 2) Территория бассейна Северной Двины расположена в зоне тайги с преобладанием хвойных (еловых и сосновых) лесов.
- 3) В дельте Северной Двины ежегодно образуются, а затем размываются острова.
- 4) В среднем течении Северная Двина протекает в обширной долине.
- 5) Для Северной Двины характерно весеннее половодье, сравнительно низкая летняя межень и ещё более низкая зимняя межень.

Ответ:

--	--

ИЛИ

В каких двух из приведённых высказываний содержится информация об урбанизации? Запишите в таблицу цифры, под которыми указаны выбранные высказывания.

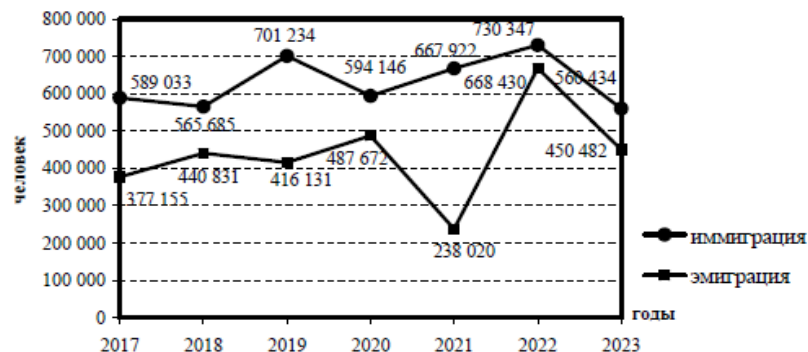
- 1) Население Сибири составляет менее четверти населения России и сосредоточено главным образом вдоль Транссибирской железнодорожной магистрали.
- 2) В начале 2025 г. доля городского населения в общей численности населения Чеченской Республики возросла на 7 % по сравнению с началом 2024 г. и составила 47 %.
- 3) В 2025 г. во многих субъектах Российской Федерации отмечалось уменьшение числа родившихся и снижение числа умерших.
- 4) По данным Росстата, в 2025 г. в России насчитывалось 16 городов-миллионников.
- 5) За 2023 г. в Российской Федерации естественная убыль населения достигла 495,3 тыс. человек.

Ответ:

--	--

Задания 23 и 24 выполняются с использованием статистических данных.

Международная миграция в России в 2017–2023 гг.



23

В каком году из показанных на графике на постоянное место жительства в Россию из других стран прибыло наибольшее число людей? Ответ запишите в виде числа.

Ответ: \_\_\_\_\_ г.

24

Определите величину миграционного прироста населения России в 2021 г. Ответ запишите в виде числа.

Ответ: \_\_\_\_\_ человек(а).

25

В каких двух из перечисленных регионов России средняя плотность населения наибольшая? Запишите в таблицу цифры, под которыми указаны эти регионы.

- 1) Мурманская область
- 2) Республика Татарстан
- 3) Республика Саха (Якутия)
- 4) Архангельская область
- 5) Краснодарский край

Ответ:

--	--

26

Расположите регионы России в той последовательности, в которой их жители встречают Новый год. Запишите в таблицу получившуюся последовательность цифр.

- 1) Амурская область
- 2) Ямало-Ненецкий АО
- 3) Кабардино-Балкарская Республика

Ответ: 

--	--	--

27

Какие два из перечисленных городов России относятся к крупным центрам автомобилестроения? Запишите в таблицу цифры, под которыми указаны эти города.

- 1) Нижний Новгород
- 2) Череповец
- 3) Тюмень
- 4) Петрозаводск
- 5) Набережные Челны

Ответ: 

--	--

**ИЛИ**

В каких двух из перечисленных областей Центральной России добываются железные руды? Запишите в таблицу цифры, под которыми указаны эти области.

- 1) Смоленская
- 2) Белгородская
- 3) Брянская
- 4) Курская
- 5) Тамбовская

Ответ: 

--	--

*Задания 28–30 выполняются с использованием приведённого ниже текста.*

**Химическое выветривание**

Просачиваясь по трещинам в глубь горных пород, вода постепенно уносит с собой растворённые частицы. Не все горные породы одинаково хорошо растворяются водой; существуют породы, например известняк, соль, гипс, которые растворяются очень быстро. Трещины, по которым просачивается вода, постепенно увеличиваются. Если трещина вертикальная, то она преобразуется в глубокую воронку или естественную шахту; горизонтальные трещины превращаются в подземные пещеры. Большие пещеры известны в окрестностях Бахчисарая (в горах к югу от Симферополя) и на горе Чатыр-Даг. К числу подверженных химическому выветриванию водорастворимых пород, слагающих поверхность этих гор, относится известняк. Известняк образовался из останков морских организмов десятки миллионов лет назад.

28

Территория какого из российских полуостровов упоминается в тексте?

Ответ: \_\_\_\_\_ полуостров.

29

В тексте говорится о химическом выветривании. Назовите ещё один (любой) вид выветривания.

Ответ запишите на бланке ответов № 2, сначала указав номер задания.

30

Объясните, с каким внутренним (эндогенным) процессом связано залегание известняка в горах, о которых говорится в тексте.

Ответ запишите на бланке ответов № 2, сначала указав номер задания.



*Проверьте, чтобы каждый ответ был записан рядом с номером соответствующего задания.*

# Контролируемые требования к предметным результатам освоения основной образовательной программы

1) Какая из перечисленных рек Европы наиболее протяжённая?

- 1) Волга
- 2) Днепр
- 3) Дон
- 4) Печора



Ответ:

3) Расположите перечисленные регионы России по степени увеличения естественного плодородия почв на их территории, начиная с региона, почвы которого наименее плодородны.

Запишите в таблицу получившуюся последовательность цифр.

- 1) Республика Карелия
- 2) Ямало-Ненецкий АО
- 3) Ставропольский край



Ответ:

*Освоение и применение системы знаний о размещении и основных свойствах географических объектов, понимание роли географии в формировании качества жизни человека и окружающей его среды на планете Земля, в решении современных практических задач своего населённого пункта, Российской Федерации, мирового сообщества, в том числе задачи устойчивого развития; понимание роли и места географической науки в системе научных дисциплин*

*Умение сравнивать изученные географические объекты, явления и процессы на основе выделения их существенных признаков*

*Умение выбирать и использовать источники географической информации (картографические, статистические, текстовые, видео- и фотонизображения, компьютерные базы данных), необходимые для решения учебных, практико-ориентированных задач, практических задач в повседневной жизни.*

4

Группа студентов из Астрахани занимается изучением малонарушенных горных экосистем, а также редких видов фауны – амурского тигра и пятнистого оленя. Какой из перечисленных биосферных заповедников им необходимо посетить для исследовательской работы?

- 1) Сихотэ-Алинский
- 2) Лапландский
- 3) Окский
- 4) Оренбургский



Ответ:

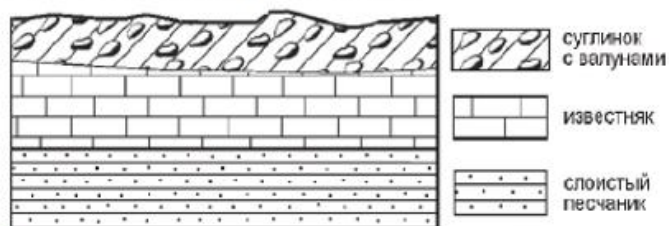


7 Определите, какой город – столица республики в составе России – имеет географические координаты  $62^{\circ}$  с.ш.  $130^{\circ}$  в.д.

Ответ: \_\_\_\_\_



8 Во время экскурсии учащиеся сделали схематическую зарисовку залегания горных пород на обрыве в карьере.



Расположите показанные на рисунке слои горных пород в порядке увеличения их возраста (от самого молодого до самого древнего). Запишите в таблицу получившуюся последовательность цифр.

- 1) слоистый песчаник
- 2) суглинок с валунами
- 3) известняк

Ответ: 

--	--	--

13 При подъёме в тропосфере температура воздуха понижается в среднем на  $0,6^{\circ}\text{C}$  через каждые 100 м. Определите температуру на вершине горы А с абсолютной высотой 6000 м, если у её подножия, расположенного на уровне моря, температура составляет  $30^{\circ}\text{C}$ . Ответ запишите в виде числа.

Ответ: \_\_\_\_\_  $^{\circ}\text{C}$ .



7	<i>Умение выбирать и использовать</i> источники географической информации (картографические, статистические, текстовые, видео- и фотонизображения, компьютерные базы данных), необходимые для решения учебных, практико-ориентированных задач, практических задач в повседневной жизни
8	<i>Умение использовать географические знания</i> для описания существенных признаков разнообразных явлений и процессов в повседневной жизни, положения и взаиморасположения объектов и явлений в пространстве

*Освоение и применение системы знаний* об основных географических закономерностях, определяющих развитие человеческого общества с древности до наших дней в социальной, экономической, политической, научной и культурной сферах. *Умение решать практические задачи* геоэкологического содержания для определения качества окружающей среды своей местности, путей её сохранения и улучшения; задачи в сфере экономической географии для определения качества жизни человека, семьи и финансового благополучия

# Практическая работа

## «Как подготовиться к экзамену всех»

---



15 мин



# Что не забыть!!!

## 12. Изменения в КИМ 2026 года по сравнению с 2025 годом

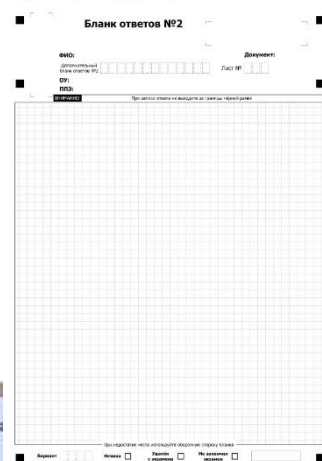
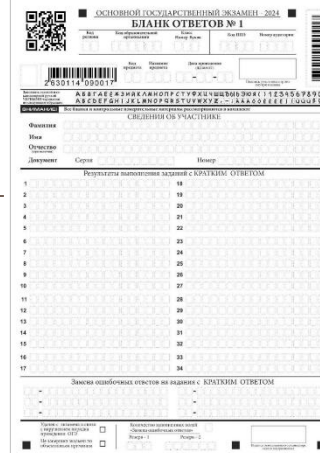
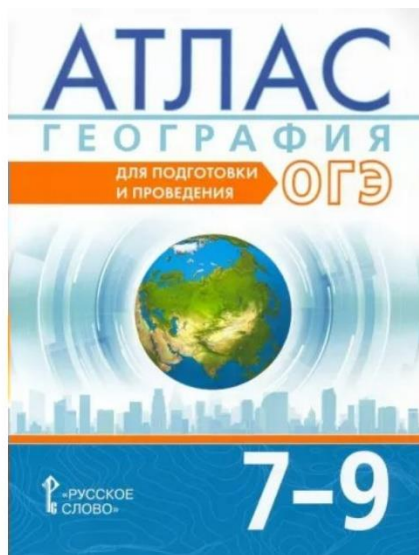
Изменения содержания КИМ отсутствуют.

Задание 19 стало заданием 26, задания 21–24 стали заданиями 22–25, задание 25 стало заданием 19, задания 26–29 стали заданиями 27–30, задание 30 стало заданием 21.

## 10. Дополнительные материалы и оборудование

Перечень дополнительных материалов и оборудования, пользование которыми разрешено на ОГЭ, утверждается приказом Минпросвещения России и Рособрнадзора.

На экзамене по географии разрешается пользоваться линейкой для измерения расстояний по топографической карте; непрограммируемым калькулятором; географическими атласами для 7-9 классов (любого издательства) для решения практических заданий.



**ГИА9** Вместе – к успеху!

**ГЕОГРАФИЯ**  
Экзамен по выбору

 Начало экзамена – 10.00  
Продолжительность – 120 минут (2 часа)

**Необходимо взять с собой**

 паспорт +  черные гелевые ручки

**Разрешено использовать**    

**Запрещено использовать**  

непрограммируемый калькулятор, линейка, атлас для 7-9 класса

мобильный телефон

# Серия вебинаров



<https://edu54.ru/videocast/view/1557596>

16 декабря 2025

16:00

**Интерактивное министерство**

ул. Восход, 26а



Особенности подготовки к государственной итоговой аттестации в 11 классах по учебному предмету «География» и планируемых изменений в контрольно-измерительных материалах в 2026 году (для выпускников 11 класса)

Организатор: Новосибирский институт мониторинга и развития образования

Целевая аудитория: Выпускники 11 классов

16 декабря 2025

14:30

**Интерактивное министерство**

ул. Восход, 26а



Особенности подготовки к государственной итоговой аттестации в 9 классах по учебному предмету «География» и планируемых изменений в контрольно-измерительных материалах в 2026 году (для выпускников 9 класса)

Организатор: Новосибирский институт мониторинга и развития образования

Целевая аудитория: Выпускники 9 классов

- 
- ▶ О чём я расскажу коллегам в районе...
  - ▶ Опыт кого из участников сессии Вам пригодится ...
  - ▶ Ближайшее заседание ММО будет посвящено...
  - ▶ Какими методическими секретами Вы хотели бы поделиться с коллегами в августе 2026 года, на методической сессии в рамках съезда работников образования...



# 27.03.2026



27 марта

МИНИСТЕРСТВО ПРОСВЕЩЕНИЯ РОССИЙСКОЙ ФЕДЕРАЦИИ

ФГБОУ ВО «НОВОСИБИРСКИЙ ГОСУДАРСТВЕННЫЙ  
ПЕДАГОГИЧЕСКИЙ УНИВЕРСИТЕТ»

МИНИСТЕРСТВО ОБРАЗОВАНИЯ РЕСПУБЛИКИ БЕЛАРУСЬ

УО «БЕЛОРУССКИЙ ГОСУДАРСТВЕННЫЙ ПЕДАГОГИЧЕСКИЙ  
УНИВЕРСИТЕТ ИМЕНИ МАКСИМА ТАНКА»

МИНИСТЕРСТВО ОБРАЗОВАНИЯ НОВОСИБИРСКОЙ ОБЛАСТИ

РЕГИОНАЛЬНАЯ ОБЩЕСТВЕННАЯ ОРГАНИЗАЦИЯ  
«АССОЦИАЦИЯ УЧИТЕЛЕЙ И ПРЕПОДАВАТЕЛЕЙ ГЕОГРАФИИ  
НОВОСИБИРСКОЙ ОБЛАСТИ»

НОВОСИБИРСКОЕ РЕГИОНАЛЬНОЕ ОТДЕЛЕНИЕ  
ВСЕРОССИЙСКОЙ ОБЩЕСТВЕННОЙ ОРГАНИЗАЦИИ  
«РУССКОЕ ГЕОГРАФИЧЕСКОЕ ОБЩЕСТВО»

ФГБУН ИНСТИТУТ ПОЧВОВЕДЕНИЯ И АГРОХИМИИ СО РАН

**ГЕОГРАФИЧЕСКАЯ НАУКА, ТУРИЗМ  
И ОБРАЗОВАНИЕ: СОВРЕМЕННЫЕ ПРОБЛЕМЫ  
И ПЕРСПЕКТИВЫ РАЗВИТИЯ**

Программа пленарного заседания  
XV Всероссийской научно-практической конференции  
с международным участием,  
посвященной 100-летию переименования Новониколаевска в Новосибирск,  
Году единства народов России  
27 марта 2026 г.

НОВОСИБИРСК

2026

## ПОРЯДОК РАБОТЫ КОНФЕРЕНЦИИ

(время новосибирское)

12:00–13:00	Регистрация участников пленарного заседания конференции
13:00–13:10	Открытие пленарного заседания
13:10–17:50	Пленарное заседание
13:10–14:45	Часть I. Географическая наука в XXI веке: современное состояние и векторы развития
14:45–15:00	Перерыв
15:00–17:50	Часть II. Современное географическое образование в вузе и школе: актуальные задачи, инновационные решения, стратегические ориентиры
17:50–18:00	Подведение итогов конференции (по итогам будет осуществлена рассылка электронных сертификатов участникам конференции)

## МЕСТО ПРОВЕДЕНИЯ КОНФЕРЕНЦИИ

Российская Федерация, г. Новосибирск, ул. Вилкойская, 28  
ФГБОУ ВО «Новосибирский государственный педагогический университет», 332 ауд. (учебный корпус №1, блок №2, ИЕСЭН)

Работа конференции будет осуществляться в смешанном формате  
ссылка для подключения в системе Сферум:

[https://sferum.ru/?p=vkme&callId=RibBi5irGMXRxt82XjphgNwXo1Y\\_nrV6NBeVINe62aI](https://sferum.ru/?p=vkme&callId=RibBi5irGMXRxt82XjphgNwXo1Y_nrV6NBeVINe62aI)

# Анонс курсов!!!

---

- ▶ Бесплатные курсы по теме "Создание педагогом образовательного контента к учебным занятиям и внеурочной деятельности с помощью нейросетевых сервисов" в объеме 36 часов.
- ▶ Срок обучения с 6 апреля по 16 апреля. Обучение очно-заочное. Очные занятия с 13 по 15 апреля.
- ▶ Начало 09.00. Ауд. 216.
- ▶ Регистрация на обучение по ссылке: <https://sdo.nipkipro.ru/newreg/?a=2307>



## "Эффективные методы и приемы освоения основных географических понятий и терминов в школе"

**1 апреля 2026 г. в 15:00 (мск)**



**Лектор - Эртель Анна Борисовна**

Почетный работник общего образования РФ, кандидат педагогических наук, доцент кафедры социально-экономической географии и природопользования Института наук о Земле Южного федерального университета, автор пособий издательства "Легион" по географии.

**РЕГИСТРАЦИЯ**

Регистрация: <https://www.legionr.ru/reg/647478/>




# Вебинар «Методика подготовки учащихся к ВПР по географии в 5 - 7-х классах»


Основная задача проведения ВПР

Оценить уровень общеобразовательной подготовки обучающихся 5-8 классов в соответствии с требованиями ФГОС ООО и Федеральной образовательной программы (ФОП ООО) по географии. КИМ ВПР позволяют осуществить диагностику достижения предметных и метапредметных результатов обучения, в том числе овладение межпредметными понятиями и способность использования универсальных учебных действий (УУД) в учебной, познавательной и социальной практике.

Образовательные организации могут использовать проверочные работы для текущего контроля успеваемости и промежуточной аттестации обучающихся, проводимых в рамках реализации образовательной программы. Результаты ВПР могут быть использованы образовательными организациями для совершенствования методики преподавания учебных предметов, а муниципальными органами управления образованием и региональными органами исполнительной власти, осуществляющими государственное управление в сфере образования, для анализа текущего состояния муниципальных и региональных систем образования и формирования программ их развития.



Сайт ФИОКО



ИЗДАТЕЛЬСТВО  
**ЛЕГИОН**



Легион. Издательство

<https://rutube.ru/video/private/4b51f08bdae10222cfbba0c3909e1ddf/?p=Qt96JwPO86Y9DLDOR2fMnQ>

## "НЕУРОК ГЕОГРАФИИ. ПУТЕШЕСТВУЙ И ОТКРЫВАЙ"



Существует мнение, что география - это скучно. Контурные карты, атласы, зубрежка географических названий...

Но мы разрушили этот стереотип с помощью проекта «Неурок географии», показали, что география это интересно и увлекательно, а главное везде и всюду. В отличие от стандартного школьного урока, он превратил процесс познания в занимательное путешествие и увлекательную игру.

Тема проекта 2025 года: «Неурок географии. Путешествуй и открывай»

Принять участие в «Неуроке географии» может любой желающий. Вход свободный. И не бойтесь: здесь не проверяют домашнее задание и не ставят оценки.

«Неурок географии» проводится с целью популяризации географических знаний, повышения интереса к географии России и освящения деятельности Общества, демонстрации географических достижений, природоохранной, образовательной, исследовательской и иной деятельности для реализации потенциала страны в познавательно-развлекательном формате.

Задачи проекта:

Русское географическое общество  
<https://rgo.ru/>

## НЕ ПРОПУСТИ!

Все мероприятия >

**ЛЕКЦИЯ**  
**День Магаданской области в РГО: история освоения Колымы и современные маршруты**

Что такое Магаданская область и почему Колыма остаётся одним из самых загадочных и притягательных регионов России? Узнаем 26 марта в Штаб-квартире Русского географического общества в Москве в...

🕒 26.03.2026, 19:00  
 📍 Магаданская область  
 Молодёжный центр РГО Магаданской области

2 Дней 13 Часов 45 Минут

**ПОХОД**  
**Молодёжный центр РГО Московской области отправляется в приют - заповедник «Братство лосей»!**

29 марта Молодёжный центр РГО Московской области приглашает всех желающих отправиться в Тверскую область, чтобы помочь уникальному приюту-заповеднику «Братство лосей»

🕒 29.03.2026  
 📍 Московская область  
 Молодёжный центр РГО Московской области

**ДЕТСКИЙ ЛАГЕРЬ**  
**Конкурс на участие в профильной смене РГО «Мир открытий» в ВДЦ «Орлёнок»**

Русское географическое общество объявляет старт приёма заявок на участие в профильной смене «Мир открытий», которая пройдёт во Всероссийском детском центре «Орлёнок» в Туапсинском районе...

🕒 15.01.2026 – 08.04.2026

15 Дней 18 Часов 44 Минуты

**КОНКУРС**  
**Стартовал конкурс эскизов для муралов «География красок Владимирской области»**

Владимирское областное отделение Русского географического общества совместно с Молодёжным клубом РГО «Владимир» объявляют о старте регионального конкурса эскизов «География красок Владимирской...»

🕒 11.02.2026 – 10.04.2026  
 📍 Владимирская область  
 Молодёжный клуб РГО «Владимир»

17 Дней 18 Часов 44 Минуты

**КОНКУРС**  
**Фотоконкурс «Сохраняй Алтай»: покажи красоту региона и отправься в экспедицию на Укок!**

Молодёжный центр РГО Республики Алтай и Молодёжный клуб РГО «Сохраняй Алтай» приглашают принять участие в фотоконкурсе, посвящённом уникальной природе и культурному наследию региона. Фотоконкурс...

🕒 01.03.2026 – 12.04.2026  
 📍 Республика Алтай (Горный Алтай)  
 Молодёжный центр РГО Республики Алтай

19 Дней 18 Часов 44 Минуты

**ДЕТСКИЙ ЛАГЕРЬ**  
**Лето мечты в «Артеке»: международный конкурс профильных смен**

Русское географическое общество объявляет старт международного конкурса на участие в летней профильной смене «Мир открытий» в легендарном МДЦ «Артек», расположенном на живописном берегу Чёрного моря...

🕒 23.01.2026 – 12.04.2026

19 Дней 18 Часов 44 Минуты

# ► Уважаемые коллеги! Приглашаем принять участие в III Всероссийском образовательном конкурсе «Туристский калейдоскоп», который будет проходить 13-18 апреля 2026 года.

## Всероссийский образовательный конкурс «Туристский калейдоскоп»



II ВСЕРОССИЙСКИЙ ОБРАЗОВАТЕЛЬНЫЙ КОНКУРС

ТУРИСТСКИЙ  
КАЛЕЙДОСКОП



Для участия в Конкурсе необходимо заполнить анкету и направить её в адрес оргкомитета до **10 апреля 2026 года** на e-mail: [turconkurs.tk@mail.ru](mailto:turconkurs.tk@mail.ru)

I Всероссийский образовательный конкурс «Туристский калейдоскоп»\_2024

II Всероссийский образовательный конкурс «Туристский калейдоскоп»\_2025

III Всероссийский образовательный конкурс «Туристский калейдоскоп»\_2026

Свидетельство интеллектуальной собственности