

Модель реализации коррекционно-развивающей работы с обучающимися в МБОУ С(К) Ш №1

Проблема воспитания и обучения детей с особыми образовательными потребностями является весьма актуальной на сегодняшний день. Как показывают исследования ученых, этот процесс должен быть комплексным, проходить с участием специалистов различного профиля: дефектологов, педагогов-психологов, логопедов и педагогов.

Успешное преодоление психофизических отклонений у детей в специальных (коррекционных) школах возможно при создании личностно-ориентированного взаимодействия всех специалистов образовательного учреждения на интегративной основе. Вокруг ребенка совместными действиями создается единое коррекционно-образовательное пространство и определенная предметно-развивающая среда.

МБОУ «Специальная (коррекционная) школа №1» располагается в здании по улице Инская, 61, построенном в 1935 году. В 2023 году учреждению было выделено второе здание, по адресу ул. Народная, 35. Ежегодно комплектуется 21 класс с максимальным наполнением 10-15 обучающихся. В настоящее время в ОУ обучаются 240 детей. Обучение осуществляется по шести АООП: 6.3, 6.4, 8.3, 8.4 и 1 и 2 варианты для детей с интеллектуальными нарушениями. 73% составляют - дети с ТМНР, с РАС – 35%, (в первых классах дети с РАС составляют более 50 %),- с инвалидностью. На домашнем обучении – 22 обучающихся, на семейном – 6.

Ментальные нарушения, а в их числе и умственная отсталость, определяются как тяжелые нарушения психического развития, при которых, прежде всего, страдает способность к социальному взаимодействию и общепринятому поведению в обществе.

Вся деятельность коррекционного образовательного учреждения направлена на социализацию школьника и успешную интеграцию выпускника в общество. Но этот процесс крайне затруднен, прежде всего тем, что у таких детей значительно снижена способность к обобщению и присвоению общественного опыта. Это явление Л.С.Выготский называл «социальным вывихом», имея в виду, что ребенку с ОВЗ очень трудно усвоить именно социальный и культурный опыт, выработанный обществом. Главную задачу педагога-дефектолога он видел в том, чтобы «вправить» ребенка в окружающую среду, то есть помочь включиться в жизнь общества, занять в нем свое место.

Сложность нарушений развития, с которыми обучающиеся в настоящее время поступают в коррекционную школу не позволяет им легко войти в

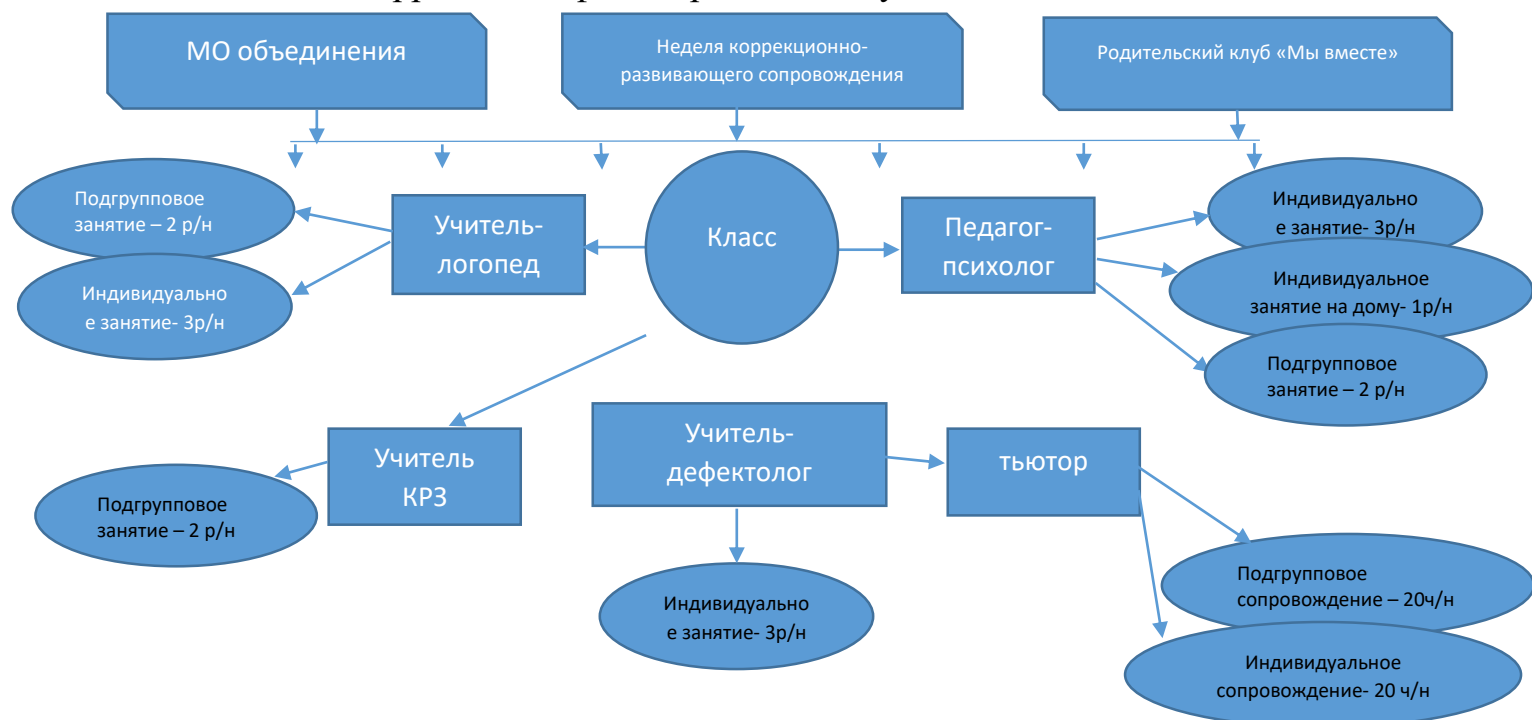
школьный коллектив и, соответственно, в образовательный процесс, потому и назрела потребность в специальном тьюторском сопровождении, при осуществлении которого принимаются во внимание характерные особенности ребенка для каждой категории нарушений. Методическое объединение тьюторского сопровождения в нашем учреждении активно работает с 2013 года. Задача этой группы единомышленников преобразовать педагогическую деятельность в важный ресурс для создания эффективной, гибкой, ориентированной на конкретного ребенка системы сопровождения.

В целях улучшения качества образования в нашей школе создано методическое объединение коррекционного блока. Оно обеспечивает бережное отношение к здоровью и развитию личности ребенка, создание для него комфортных условий пребывания в учебном учреждении. Сетка занятий составлена так, чтобы каждый ребенок ежедневно был охвачен коррекционно-развивающей помощью.

В настоящее время школа не испытывает потребности в специалистах коррекционной направленности. Занято 22 ставки из них: учителей-логопедов - 6, педагогов-психологов – 4, учителей-дефектологов - 3, тьюторов - 6, учителей КРЗ – 3.

На протяжении 10 лет с момента введения ФГОС сложилась эффективная система коррекционно-развивающего сопровождения.

Осуществляются как групповые, подгрупповые, так и индивидуальные занятия по коррекции дефектов развития обучающихся.



На представленной модели можно выделить наличие индивидуальных и подгрупповых занятий всех специалистов.

Чтобы обеспечить единство в работе пед. персонала коррекционного профиля выработана следующая система деятельности:

1. Комплексное обследование специалистами

Специалисты индивидуально обследуют детей, наблюдают за ними в процессе занятий, изучают в повседневной жизни – в процессе проведения режимных моментов, в столовой, во время свободной деятельности.

Результаты обсуждаются и анализируются всем педагогическим коллективом группы, обсуждаются достижения и недостатки в обучении детей, намечаются пути коррекции.

2. Комплексная разработка программ коррекционной направленности, СИПР, ИУП

Одной из важных задач педагогов коррекционного блока является проектирование СИПР (специальная индивидуальная программа развития). Особенностью СИПР является снижение общей учебной нагрузки, наличие индивидуального гибкого графика занятий и перечень предметов, который наиболее приемлем каждому ребенку. При составлении гибкого графика учитывается мнение и пожелания родителей.

При проектировании СИПР, особенно для ребенка с РАС, необходимо учитывать ряд показателей: структуру нарушений, особые образовательные потребности и потенциальные возможности конкретного обучающегося. Проводятся психолого-педагогические исследования индивидуального режима работоспособности школьника по времени суток и в течение учебной недели; выявляется учёт его занятий в других организациях и их влияние на образовательный процесс в школе. Глубокий совместный анализ позволяет правильно разработать эффективную индивидуальную программу обучения, адаптированную под нужды конкретного ребёнка.

3. Составление расписания коррекционных занятий

Вся урочная и внеурочная деятельность отражена в школьном расписании в формате ФГИС НСО «Электронная школа». Данный сервис отражает все групповые и подгрупповые занятия. Родители могут просматривать время занятия, домашние задания своего ребёнка не только по общеобразовательным предметам, но и по коррекционным. Если необходимо, педагоги могут прикреплять индивидуальные задания для конкретного ребенка. Разработка данного расписания уникальна, учитывает разбивку по вариантам обучения. Платформа ФГИС НСО не предусматривала сложных комбинаций подгрупповых занятий, и эффективно используется в работе нашими специалистами.

4. Проведение недели коррекционного блока

Все специалисты готовят открытые мероприятия по теме своей деятельности. Пять дней подряд насыщены коррекционными занятиями, на которых любой учитель, родитель может увидеть и перенять заинтересовавшие его методики и технологии. Занятия приобретают праздничный и несвойственный колорит, охватывают все классы, уровни и категории обучающихся. Занятия проводятся не только с детьми, интересные формы обретает родительский клуб, профессиональные и профилактические тренинги для пед. персонала. Специалисты представляют свои находки и находят профессиональную поддержку и оценку коллег.

5. Тесное взаимодействие с родителями.

Основная задача педагогов при организации работы с родителями – помочь им стать заинтересованными, активными и действенными участниками образовательного процесса. Педагоги разъясняют родителям необходимость ежедневной работы со своим ребенком при выполнении домашнего задания, о важности единства требований педагогов и родителей. Только в таком случае возможны наилучшие результаты. На протяжении 12 лет в нашей школе активно ведёт свою работу родительский клуб «Мы вместе», на котором узкие специалисты дают мастер-классы по коррекционной работе с детьми, рекомендации, обучают родителей доступным приёмам коррекции недостатков в домашних условиях. Клуб пользуется популярностью в родительском сообществе.

6. Участие специалистов в конкурсах, публикациях, семинарах.

Современная коррекционная школа для детей с интеллектуальными нарушениями сталкивается с постоянно меняющимся контингентом обучающихся, что требует переосмысления подходов к образовательному процессу.

В прошлом, акцент часто делался на компенсации недостатков, а сейчас мы стремимся раскрыть и развить имеющиеся у каждого ребёнка способности, учитывая его индивидуальные особенности и возможности. Здесь именно проектная деятельность выступает как один из наиболее эффективных инструментов в достижении этой цели. Она позволяет обучающимся с интеллектуальными нарушениями не только усваивать знания, но и применять их в практической деятельности, самостоятельно исследуя интересующие их темы и создавая собственные проекты. Этот процесс способствует развитию универсальных способов познания, обогащению личного опыта и, что немаловажно, повышает их социальную адаптацию. Обучающиеся учатся

сотрудничать, работать в команде, преодолевать трудности, принимать решения и презентовать результаты своей работы. Это формирует у них уверенность в себе, развивает коммуникативные навыки и способствует повышению самооценки. Наше образовательное учреждение активно внедряет проектную технологию, понимая её огромный потенциал в работе с детьми, имеющими особенности интеллектуального развития. Среди множества современных инновационных педагогических подходов, именно проектный метод занимает лидирующую позицию. Владение проектной методикой становится критерием высокой профессиональной компетентности современного педагога коррекционной школы, отличительной чертой его мастерства.

Ежегодно наша школа принимает участие в таких профессиональных конкурсах как «Золотая медаль», «Секрет успеха», «Педагогические таланты» и многих других конкурсах и каждый раз имеет достойные награды.

Мы видим, как проектная деятельность объединяет всех участников образовательного процесса – детей, педагогов, родителей, создавая атмосферу сотрудничества и взаимопонимания. Результаты этой работы часто превосходят все ожидания, демонстрируя огромный потенциал каждого ребенка и эффективность использованной методики.

С целью транслирования опыта педагоги постоянно делают публикации в различных журналах: «Интерактивное образование», «Флагман науки», «Вестник науки», «Современный урок», «Вестник просвещения». Главная идея помочь коллегам в их работе. Ежедневно сотни и тысячи учителей приходят в классы и преподают одни и те же темы, работают по одним и тем же учебникам. И, если вы, готовясь к новой теме, нашли интересный материал, разработали интересный урок, подготовили презентацию, то почему бы не поделиться с коллегами? В такой помощи нуждаются не только начинающие учителя, но и опытные. Хороший материал поможет сократить время подготовки к урокам.

Для проведения коррекционных занятий школа оснащена необходимым оборудованием и специально оборудованными кабинетами. Материально-техническая база школы включает в себя хорошо оснащенные спортивный и тренажерный залы, современную библиотеку с большим выбором адаптированной литературы, компьютерный класс с доступом к образовательным ресурсам, просторную столовую, три учебные мастерские, позволяющие детям осваивать профессиональные навыки, детскую игровую площадку, площадку для изучения правил дорожного движения (ПДД), а также

географическую и спортивную площадки на открытом воздухе. Всё это создает комфортную образовательную среду.

Коррекционно-развивающая работа с обучающимися в МБОУ С(К)Ш № 1 многоаспектна, предполагает взаимодействие специалистов и носит комплексный характер.

Только в тесном взаимодействии всех участников педагогического процесса возможно успешное формирование личностной готовности детей с нарушениями развития к обучению, социализации и адаптации их в обществе.